

SP Distribution & SP Manweb

Adroddiad Blynyddol Dosbarthu 2015/16



**SP ENERGY
NETWORKS**



**SP ENERGY
NETWORKS**

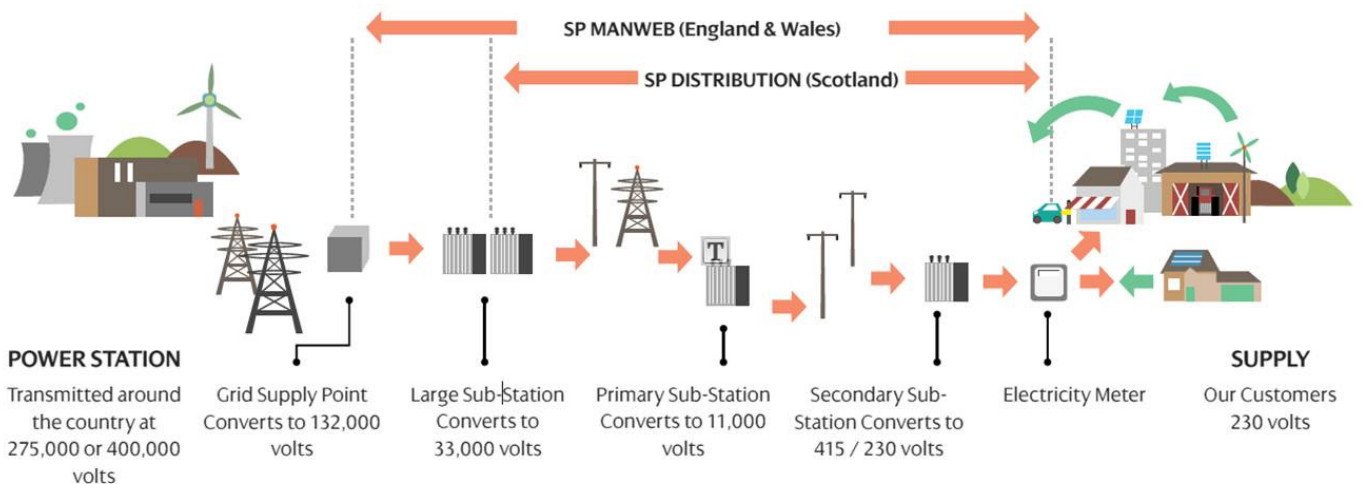
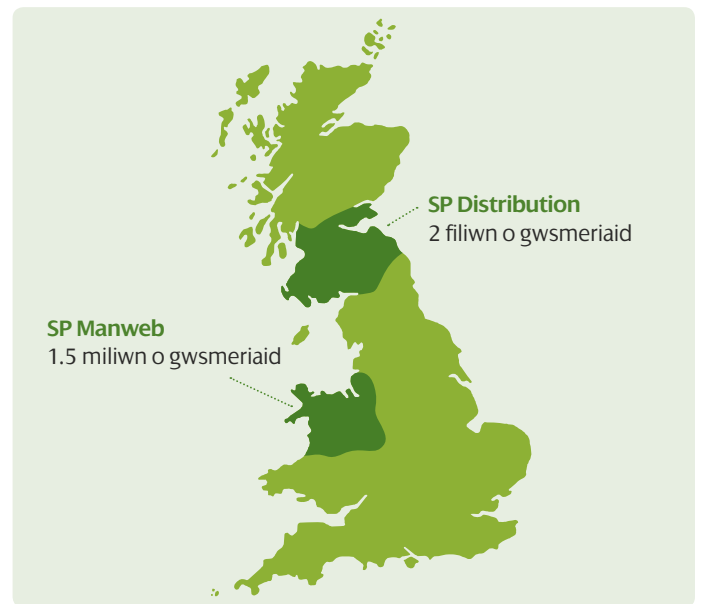
Ein Busnes

Mae ein rhwydwaith yn cysylltu cartrefi a busnesau â'r cyflenwad trydan, ac yn trawsyrru ac yn dosbarthu'r trydan i'r adeiladau hyn ac ohonynt.



Mae SP Energy Networks yn berchen ar dri busnes rheoleddig sy'n cynnal rhwydweithiau trydan yn y Deyrnas Unedig (y DU): SP Distribution plc (SPD), SP Manweb plc (SPM) ac SP Transmission plc (SPT). Mae'r adroddiad hwn yn ymwneud â pherfformiad ein cwmnïau dosbarthu, SPD ac SPM, yn ystod 2015/16.

Rydym yn darparu pŵer ar ran cwmnïau cyflenwi drwy rhwydwaith o geblau a llinellau pŵer sy'n eiddo i ni ac sy'n cael eu cynnal a'u cadw gennym ni. Mae ein rhwydwaith yn cysylltu cartrefi a busnesau â'r cyflenwad trydan, ac yn trawsyrru ac yn dosbarthu'r trydan i'r adeiladau hyn ac ohonynt. Rydym yn gweithio'n ddi-baid i gadw'r goleuadau ymlaen 24 awr y dydd, bob dydd o'r flwyddyn. Rydym yn gwasanaethu 3.5 miliwn o gartrefi a busnesau yn nhair o ddinasoedd mwyaf y DU (Lerpwl, Glasgow a Chaeredin), yn ogystal â thair ardal wledig fawr (Gogledd Cymru, Gororau'r Alban a Dumfries a Galloway).



Rydym yn cymryd trydan sy'n cael ei eneradu mewn gorsafoedd trydan, ffermydd gwynt a chyfleustodau eraill, yn ei ostwng i'r foltedd isel sydd ei angen mewn cartrefi ac yn ei gludo yn ein rhwydwaith trawsyrru eang. Mae gan ein rhwydwaith dosbarthu tua 30,000 o is-orsafoedd (1 i bob 100 cwsmer), 38,718km o linellau uwchben a 66,111km o geblau dan ddaear.

Rydym yn darparu cysylltiadau newydd neu well â'n rhwydwaith i'n cwsmeriaid. Er enghraifft, i ddatblygiadau mawr preswyl, adwerthu a diwydiannol, yn ogystal â stadia chwaraeon a pharciau hamdden.

Croeso i'n Hadroddiad Perfformiad Blynyddol cyntaf ar gyfer Dosbarthu. Mae'n rhoi golwg glir a chynhwysfawr i'n rhanddeiliaid ar ein cynnydd tuag at gyflawni'r ymrwymadau sydd yn ein Cynllun Busnes hyd at 2023. Mae ein rhanddeiliaid wedi ein helpu â fformat yr adroddiad – ac rydym yn gobeithio ei fod yn hawdd ei ddeall o ganlyniad i hynny.

Mae'n bleser gennyf ddweud bod ein perfformiad yn dda o ran ein hymrwymadau, ac yn rhagori ar ein targedau mewn rhai meysydd. Mae ein canlyniadau cadarnhaol dan y gwahanol fecanweithiau cymhelliad sydd ar waith i gydnabod perfformiad da'n adlewyrchu'r ffaith hon.

Fodd bynnag, mae'n gynnar o hyd ac rydym yn benderfynol o gynnal y perfformiad cadarnhaol hwn drwy gydol y cyfnod – i sicrhau bod ein cwsmeriaid yn cael y gwasanaeth gorau posibl a gwerth rhagorol am arian.



Frank Mitchell
Prif Swyddog Gweithredol

Cynnwys

Ciplun Tud 04
Crynodebau perfformiad 1 dudalen ar wahân ar gyfer SP Distribution ac SP MANWEB

Perfformiad yn ôl maes:

Crynodebau o'r holl ddangosyddion a data allweddol yn ôl maes neu thema, sydd gyda'i gilydd yn ymdrin â'n holl ymrwymadau.

★ **Dibynadwyedd ac Argaeledd** Tud 07
Cadw'r golau ymlaen. Allbynnau ar nifer y toriadau pŵer a'u hyd.

● **Diogelwch** Tud 08
Diogelu'r cyhoedd a'r bobl sy'n gweithio ar ein rhwydwaith.

★ **Bodddhad Cwsmeriaid** Tud 09
Rhoi'r holl wybodaeth ddiweddaraf i'n cwsmeriaid, ac ymateb i ymholiadau mewn modd cyflym ac effeithlon.

● **Ymrwymadau Cymdeithasol** Tud 10
Sut yr ydym yn darparu cymorth a chefnogaeth ychwanegol i gwsmeriaid agored i niwed yn ein cymunedau.

● **Cysylltiadau** Tud 11
Diwallu anghenion aelwydydd, busnesau a generaduron sy'n dymuno ymuno â'n rhwydweithiau

● **Arloesi a Rhwydweithiau'r Dyfodol** Tud 12
Sut yr ydym yn harneisio arloesi technolegol a masnachol i leihau costau a gwella'r gwasanaeth.

● **Amgylchedd** Tud 13
Sut yr ydym yn hybu'r economi carbon isel, ac yn lleihau ein hól troed amgylcheddol ein hunain

● **Ymgysylltu â rhanddeiliaid** Tud 14
Sut yr ydym yn cydweithio â'n rhanddeiliaid ac yn eu cynnwys wrth wneud penderfyniadau.

Perfformiad ariannol Tud 16
Y ffeithiau allweddol am ein gwariant a'n henillion, a sut y mae hyn yn effeithio ar eich bil.

Edrych Ymlaen Tud 19
Ein safbwynt ar faterion allweddol a fydd yn amserol yn 2016/17

Atodiadau
Gwybodaeth bellach, fanylach wedi'i dadgyfuno ynglŷn â'n perfformiad

Ein hymrwymadau yn llawn Tud 25

Ein Busnes Tud 35

Geirfa Tud 40

SP Distribution

Ciplun o Berfformiad 2015/16

Ein cwsmeriaid

2,002,257 o gwsmeriaid. Mae hyn yn cynrychioli tua 73% o Gwsmeriaid Rhwydwaith yr Alban

Sgôr o 8.71/10 yn y Cymhelliad Boddhad Cwsmeriaid. Mae hyn 6.2% yn well na'r targed rheoleiddio, sy'n seiliedig ar y perfformiad gorau yn y diwydiant.

Cawsom sgôr o 7.5/10 yn y cymhelliad Cwsmeriaid Agored i Niwed.

Ymgysylltu â rhanddeiliaid

Cawsom sgôr o 6.78 am y cymhelliad Ymgysylltu â Rhanddeiliaid o ganlyniad i weithgareddau a pherthynas gadarnhaol ag amrywiaeth eang o randdeiliaid.

Gwariant

£180.9m yn 2015/16 sy'n 88% o'r gwariant a ganiateir i ni.³

Ein costau

£96.20 y flwyddyn Tariff Domestig Digyfyngiad - Mae hyn 34% yn is na chost trwydded deledu flynyddol.²

Amgylchedd

Byddwn yn lleihau ein colledion rhwydwaith drwy osod cyfarpar â cholledion llai a defnyddio datrysiadau arloesol. Yn y flwyddyn 2015/2016, gosodwyd 27 o newidyddion newydd â cholledion llai.

Diogelwch

Roedd tua 100,000+ o unigolion yn bresennol yn y sioeau amaethyddol, dros 14,000 o ymwelwyr â chanolfannau addysg diogelwch a thua 7800 o ddisgyblion drwy 'Criw Craff' ar draws SPD ac SPM

Parhaodd ein hymgysylltu adeiladol â'r Awdurdod Gweithredol Iechyd a Diogelwch, ac ni chawsom ein herlyn.

Dibynadwyedd ac argaeledd

Mae argaeledd ein cyflenwad i gwsmeriaid tua 99.99%.

Roedd ein perfformiad 3.8% yn well na'r targed rheoleiddio ar gyfer Toriadau i Gwsmeriaid; dim ond 48.5 o doriadau a gofnodwyd i bob 100 o gwsmeriaid sydd wedi'u cysylltu yn 2015/16 (CI).¹

34.8 oedd nifer cyfartalog y munudau y bu ein cwsmeriaid heb gyflenwad eleni.

In Ym mis Ionawr 2016, achosodd Storm Gertrude wyntoedd 77mya a thoriad i gyflenwad 17,258 o gwsmeriaid. Cafodd 98.4% o'r cwsmeriaid eu cyflenwad yn ôl o fewn 9 awr.



Arloesi a rhwydweithiau'r dyfodol

Rydym yn treialu dulliau gweithredol o reoli'r rhwydwaith i gyflymu cysylltiadau adnewyddadwy a lleihau eu costau. Mae'r prosiect yn dod i ben yn 2016, a hyd yma mae wedi helpu i eneradu 113MW. Bydd hyn yn cyflenwi dros 100,000 o gartrefi!

Roeddem yn ymwneud â 21 o Brosiectau Lwfans Arloesi Rhwydwaith yn 2015/16 (Ar draws SPD ac SPM) a fydd yn arwain at arbedion i'n cwsmeriaid ac yn hwyluso'r cyfnod pontio i economi carbon isel.

Cysylltiadau

Dim ond 5.25 diwrnod yw ein Hamser Dyfynbris cyfartalog ar gyfer eiddo unigol. Mae hyn 36% yn well na tharged y Rheoleiddiwr.

Dim ond 35.74 diwrnod yw ein Hamser Cysylltu cyfartalog ar gyfer eiddo unigol. Mae hyn 15% yn well na tharged y Rheoleiddiwr.

Rydym wedi ymgysylltu'n effeithiol â'n rhanddeiliaid ym maes cysylltiadau. Nid yw'r rheoleiddiwr wedi ein cosbi dan y Cymhelliad Ymgysylltu ynglŷn â Chysylltiadau.

Ein Rhwydwaith

18,648km o linellau uwchben a 39,337km o geblau dan ddaear. Mae hynny'n fwy nag unwaith o gwmpas y blaned.

¹ Ni wnaethom brofi yr un Digwyddiad Eithriadol yn 2015/2016.

² Nid yw'n cynnwys yr ad-daliad DNO y cytunwyd arno yn 2014/2015.

³ Prisiau 12/13.

SP Manweb

Ciplun o Berfformiad 2015/16

Ein cwsmeriaid

1,503,914 o gwsmeriaid.

Cawsom sgôr o 8.79/10 yn y Cymhelliad Boddhad Cwsmeriaid. Mae hyn 7% well na'r targed rheoleiddio, sy'n seiliedig ar y perfformiad gorau yn y diwydiant.

Cawsom sgôr o 7.5/10 yn y cymhelliad Cwsmeriaid Agored i Niwed.

Ymgysylltu â rhanddeiliaid

Cawsom sgôr o 6.78 am y cymhelliad Ymgysylltu â Rhanddeiliaid o ganlyniad i weithgareddau a pherthynas gadarnhaol ag amrywiaeth eang o randdeiliaid.

Gwariant

£225m yn 2015/16 sy'n 96% o'r gwariant a ganiateir i ni.

Ein costau

£115.90 y flwyddyn Tariff Domestic Difyfyngiad - Mae hyn 20% yn is na chost trwydded deledu flynyddol.⁴

Amgylchedd

Mae ein Parciau Cenedlaethol a'n Hardaloedd o Harddwch Naturiol Eithriadol yn bwysig iawn i ni. Eleni, rydym wedi tynnu 1.1 km o linellau uwchben o Barc Cenedlaethol Eryri a 0.5km ar Benrhyn Llŷn, gan osod ceblau dan ddaear yn eu lle.

Mae rheoli colledion y rhwydwaith yn flaenoriaeth amgylcheddol. Eleni, gosodwyd 53 o newidyddion newydd â cholledion llai. Rydym yn rhagweld y byddwn yn lleihau ein colledion rhwydwaith drwy osod cyfarpar â cholledion llai a defnyddio datrysiadau arloesol.

Ein Rhwydwaith

19,030km o linellau uwchben a 19,140km o geblau dan ddaear.

Nid yw pob rhwydwaith trydan yr un fath. Mae rhannau mawr o rwydwaith SPM wedi'u ffurfeddu fel rhwyll cydgysylltiedig; mae'r rhwydweithiau dosbarthu eraill yn rheiddiol gan fwyaf.

(Gweler Tudalen 47 ein Cynllun Busnes i gael gwybod mwy)

Dibynadwyedd ac argaeledd

Mae argaeledd ein cyflenwad i gwsmeriaid tua 99.99%.

Roedd ein perfformiad 10% yn well na tharged y Rheoleiddiwr ar gyfer Toriadau i Gwsmeriaid; dim ond 31.6 o doriadau a gofnodwyd i bob 100 o gwsmeriaid sydd wedi'u cysylltu yn 2015/16 (CI).¹

35.3 oedd nifer cyfartalog y munudau y bu ein cwsmeriaid heb gyflenwad eleni.²

Effeithiodd Storm Barney ar 24,295 o gwsmeriaid SPM, digwyddiad eithriadol, a chafodd 99.5% o'r holl gwsmeriaid eu cyflenwad yn ôl o fewn 12awr.



Arloesi a rhwydweithiau'r dyfodol

Rydym wedi datblygu'r prosiect arloesol ANGLE-DC a fydd yn arddangos techneg newydd o atgyfnerthu'r rhwydwaith a allai arbed hyd at £400m i gwsmeriaid trydan y DU erbyn 2050.

Roeddem yn ymwneud â 21 o Brosiectau Lwfans Arloesi Rhwydwaith yn 2015/16 (Ar draws SPD ac SPM) a fydd yn arwain at arbedion i'n cwsmeriaid ac yn hwyluso'r cyfnod pontio i economi carbon isel.

Cysylltiadau

Dim ond 5.61 diwrnod yw ein Hamser Dyfynbris cyfartalog ar gyfer eiddo unigol. Mae hyn 32% yn well na tharged y Rheoleiddiwr.

Dim ond 35.56 diwrnod yw ein Hamser Cysylltu cyfartalog ar gyfer eiddo unigol. Mae hyn 15% yn well na tharged y Rheoleiddiwr.

Rydym wedi ymgysylltu'n effeithiol â'n rhanddeiliaid ym maes cysylltiadau. Nid yw'r rheoleiddiwr wedi ein cosbi dan y Cymhelliad Ymgysylltu ynglŷn â Chysylltiadau.

Diogelwch

Roedd tua 100,000+ o unigolion yn bresennol yn y sioeau amaethyddol, dros 14,000 o ymwelwyr â chanolfannau addysg diogelwch a thua 7800 o ddisgyblion drwy 'Criw Craff' ar draws SPM ac SPD.

Parhaodd ein hymgysylltu adeiladol â'r Awdurdod Gweithredol Iechyd a Diogelwch, ac ni chawsom ein herlyn.

¹ Mae hyn yn cynnwys Digwyddiadau Eithriadol (30.1 ac eithrio Digwyddiadau Eithriadol).

² Mae hyn yn cynnwys Digwyddiadau Eithriadol (33.6 ac eithrio Digwyddiadau Eithriadol).

³ Prisiau 12/13.

⁴ Nid yw'n cynnwys yr ad-daliad DNO y cytunwyd arno yn 2014/2015.

SP Distribution & SP Manweb

Adroddiad Blynyddol Dosbarthu 2015/16

2015/16 ALLBYNNAU



Dibynadwyedd ac Argaeledd

Blaenoriaeth rhif un yw cyflenwad trydan dibynadwy i gartrefi a busnesau – mae ein rhanddeiliaid yn ategu'r neges hon yn gyson. Mae hyn yn cynnwys pan fydd digwyddiadau tywydd eithafol yn rhoi'r rhwydwaith dan bwysau.



Bodlonwyd y targedau (gan ragori arnynt mewn rhai achosion) a chafwyd perfformiad da ar draws amryw o ddangosyddion.



Rhagori ar y Targed

Gwella gwydnwch y rhwydwaith

Yn 2015/16, cyflymodd ein rhaglen waith i liniaru risg llifogydd mewn 28 o is-orsafoedd risg uchel, fel y bwriadwyd. Mae hwn yn un cam tuag at ein nod hirdymor o sicrhau bod ein rhwydwaith cyfan yn gallu gwrthsefyll digwyddiadau tywydd difrifol.

Is-orsafoedd risg uchel sydd nawr yn gallu gwrthsefyll llifogydd

Targed	28
Gwirioneddol	28



Rhagori ar y Targed

Dim toriadau pŵer sy'n para mwy na 12 awr

Erbyn 2023, ein bwriad yw na fydd dim o'n cwsmeriaid yn cael toriad pŵer sy'n para mwy na 12 awr. Ein targed interim oedd lleihau'r nifer 70% erbyn mis Mawrth 2016. Roedd y gostyngiad gwirioneddol a gyflawnwyd yn 85% (gostyngiad 92% yn SPD a gostyngiad 78% yn SPM). Felly rydym yn gwneud cynnydd da.

Lleihad yn yr amser cyfartalog mae ein cwsmeriaid wedi colli cyflenwad

Targed ar gyfer 2023	Gostyngiad o 25%
Gwirioneddol	Gostyngiad o 12%



Rhagori ar y Targed

Llai o doriadau pŵer, toriadau pŵer byrrach

Erbyn 2023, ein bwriad yw sicrhau gostyngiad 25% yn yr amser cyfartalog y mae ein cwsmeriaid heb gyflenwad - drwy leihau amllder y toriadau 7% a hyd y toriadau 16%. Drwy sicrhau gostyngiad 12% yn yr amser cyfartalog heb gyflenwad yn y flwyddyn ddiwethaf, rydym wedi gwneud cynnydd da at fodloni'r targed hwn a rhagori arno.

Lleihad yn nifer y cwsmeriaid sy'n profi toriad yn y cyflenwad trydan am fwy na 12 awr

Targed	GOSTYNGIAD O 70%
Gwirioneddol	GOSTYNGIAD O 85%

Engreifftiau o'n perfformiad ar waith



Storm Barney

Effeithiodd Digwyddiad Arwyddocaol Storm Barney ar 24,295 o gwsmeriaid SPM, a chafodd 99.5% o'r holl gwsmeriaid eu cyflenwad yn ôl o fewn 12awr.



Rainfall

Ym mis Rhagfyr 2015, cafwyd y glawiad mwyaf erioed yng Ngogledd-Orllewin Lloegr a Gogledd Cymru. Mae ein mesurau i gynnal y cyflenwad yn ystod llifogydd yn ffordd bwysig o ddiogelu cwsmeriaid.



Grid Saltney ger Caer - Amddiffyn rhag Llifogydd

Mwy o wybodaeth gefndir

- Atodiad B "Digwyddiadau Arwyddocaol 2015/16"
- Paratoi am doriad pŵer
- Llifogydd a'ch cyflenwad pŵer
- Os ydych yn cael toriadau pŵer annisgwyl, defnyddiwch **offeryn chwilio cod post** SP Energy Networks neu ffoniwch ein rhifau ffôn argyfwng

★ Ymhell ar y blaen i darged ● Yn taro targed ● Rhannol is neu fymryn yn is na tharged ● Llawer is na tharged

Diogelwch

Mae seilwaith trydan yn beryglus. Mae iechyd a diogelwch y cyhoedd a'r bobl sy'n gweithio ar ein rhwydwaith yn hollbwysig. Rydym yn ymfalchïo yn ein hanes rhagorol a'n manyldeb wrth barhau i berfformio at safon fyd-eang yn hyn o beth.



Bodlonwyd y targedau a chafwyd perfformiad da ar draws amryw o ddangosyddion.

Taro'r Targed

Cydymffurfio

Er mwyn arwain ym maes lechyd a Diogelwch, mae angen i ni gydymffurfio'n llawn ac yn amlwg â'r deddfau a'r rheoliadau perthnasol. Yn 2015/16, parhaodd ein hymgysylltu adeiladol â'r Awdurdod Gweithredol Iechyd a Diogelwch, ac ni chawsom ein herlyn.

Taro'r Targed

Addysgu'r cyhoedd

Mae ein stondinau mewn sioeau amaethyddol, ein cymorth i gynnal senarios diogelwch trydanol mewn dwy ganolfan addysg diogelwch a'n gwaith mewn digwyddiadau 'Criw Craff' wedi darparu gwybodaeth glir a defnyddiol i tua 100,000+ o unigolion yn y sioeau amaethyddol, dros 14,000 o ymwelwyr â chanolfannau addysg diogelwch a thua 7800 o ddisgyblion drwy 'Criw Craff'

Taro'r Targed

Gwneud ein rhwydweithiau'n fwy diogel

Yn 2015/16 cafodd ein gwasanaethau a'n ceblau eu hadleoli mewn adeiladau fflatiau hŷn i'w gwneud yn fwy diogel fel rhan o'n rhaglen barhaus. Rydym hefyd wedi cwblhau 10.75% o'n rhaglen ED1 i ddileu pob llinell uwchben sy'n croesi ffordd yn isel.

Taro'r Targed

Cadw ein staff a'n contractwyr yn ddiogel

Yn 2015/16, roedd ein perfformiad yn well na'n targedau ar gyfer digwyddiadau colli amser o ran staff a contractwyr. Rydym yn parhau i ymdrechu i osgoi unrhyw anafiadau, ac mae digwyddiadau'n parhau i fod yn brin iawn. Hefyd, gwnaethom daro ein targedau i gymryd camau unioni a chamau ataliol yn gyflym, lle canfyddir angen.

Taro'r Targed

Diogelwch is-orsafoedd – amddiffyn pobl rhagddynt hwy eu hunain

Eleni, buom yn targedu ac yn gweithredu mesurau diogelwch uwch mewn gwahanol is-orsafoedd ar ôl dadansoddi bod pobl yn tueddu i dorri i mewn iddynt. Mae mynd i mewn i is-orsafoedd yn anghyfreithlon i ddwyn metel yn beryglus iawn i'r unigolyn, ac yn peryglu'r gymuned leol.

Enghreifftiau o'n perfformiad ar waith



Sparky a'i ffrindiau yn Sioe Frenhinol Ucheldiroedd yr Alban, Mehefin 2015

Mwy o wybodaeth gefndir

- Powerwise - gwefan addysgol gan ScottishPower sy'n addysgu plant a phobl ifanc am drydan a sut i gadw'n ddiogel o'i gwmpas
- Dwyn Metel
- Dogfennau Diogelwch

Ymhell ar y blaen i darged Yn taro targed Rhannol is neu fymryn yn is na tharged Llawer is na tharged

Bodddhad Cwsmeriaid

Mae gan ein cwsmeriaid bob hawl i ddisgwyl profiad da wrth ryngweithio â ni – am ba bynnag reswm. Rydym yn ymroddedig i gyflawni hyn, ac i wella bob blwyddyn yn erbyn metrics safonol y diwydiant cyffredinol.



Rhagori ar y targedau yn y rhan fwyaf o feysydd, a pharhau â thuedd o welliant cryf a pharhaus.



Llawer gwell na'r targed

Bodddhad Cwsmeriaid

Ein gweledigaeth ar gyfer 2023 yw cyflawni 9.4 am Fodddhad Cwsmeriaid yn arolwg Ofgem o berfformiad gweithredwyr rhwydwaith dosbarthu, ac arwain y ffordd o ran Gwasanaeth i Cwsmeriaid ledled y DU. Mae sgôr eleni o 8.71 yn SPD ac 8.79 yn SPM yn ganlyniad yr ydym yn falch ohono, ac yn well na'r hyn sydd ei angen arnom.

Sgôr cwsmeriaid allan o ddeg

SPD Gwirioneddol 2012	7.24
SPM Gwirioneddol 2012	7.41
SPD Gwirioneddol 2016	8.71
SPM Gwirioneddol 2016	8.79
Targed SPD ac SPM 2023	9.42
Targed y Diwydiant	8.2



Llawer gwell na'r targed

Ymateb a chyfathrebu

Mae angen i'n cwsmeriaid wybod y gallant godi'r ffôn a siarad â ni. Cawsom 722,000 o alwadau eleni – roedd 534,000 o'r rhain yn ymwneud â thoriadau pŵer. Ein hamser cyfartalog i ateb y 534,000 o alwadau oedd 6.1 eiliad, a dim ond 0.45% o'r galwadau a adawyd – roedd y ddau fesur hyn yn well na'n targedau. Hefyd, gwnaethom daro 100% o'n targedau i roi gwybod i gwsmeriaid am amser a hyd toriadau a gynlluniwyd a fyddai'n effeithio arnynt.

Galwadau ffôn gan cwsmeriaid

Targed Ateb	99%
Ateb - Gwirioneddol	99.55%
Amser Targed i Ateb	10 eiliad
Amser gwirioneddol i ateb	

Wedi gostwng i 6.1 eiliad

Mymryn yn is nag un targed

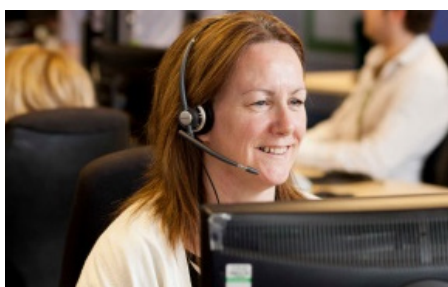
Trin Cwynion

Hefyd, mae angen i'n cwsmeriaid allu ymddiried ynom i drin unrhyw gwynion yn briodol. Cafodd 5,331 o gwynion eu trin gennym, a bodlonwyd ein targed i ddatrys 95% o fewn 31 diwrnod, ond roeddem fymryn yn brin o'n targed o ddatrys 80% o gwynion o fewn 1 diwrnod. Ni chawsom ddim cwynion "ailadrodd", ac o'r tair cwyn a aeth gerbron yr Ombwdsmon Ynni, ni ddyfarnwyd yr un yn ein herbyn.

Trin Cwynion

Targed Datrys o fewn 1 diwrnod	80%
Nifer Gwirioneddol a Ddatryswyd o fewn 1 diwrnod	77.8%
Targed Datrys o fewn 31 diwrnod	95%
Nifer Gwirioneddol a Ddatryswyd o fewn 31 diwrnod	95.8%

Enghreifftiau o'n perfformiad ar waith



Ymateb yn gyflym

Aelod o'n tîm cymorth i gwsmeriaid sydd wedi'i leoli yn y DU



Our network, in some areas of #NorthWales has suffered damage due to high winds last night. Our teams continue repairs this morning.



Due to high winds we've sustained damage to the network in #Dumfries & #Ayr. Engineers are working to restore supplies by 6pm. Sorry.

Defnyddio cyfryngau cymdeithasol

2 o'n 6,622 trydariat yn 2015/16, i roi gwybodaeth allweddol i'n cwsmeriaid



Codi ymwybyddiaeth cwsmeriaid

Yn 2015/16, llwyddodd ein mentrau i wella ein sgôr ymwybyddiaeth yn sylweddol (o 37% i 49%). Mae gwybod pwy i'w ffonio'n gallu bod yn hanfodol yn ystod toriad pŵer.

Mwy o wybodaeth gefndir

- Cysylltwch â ni (**Cymraeg**) (**Saesneg**)
- Cyngor defnyddiol yn ystod toriad pŵer (**Cymraeg**) (**Saesneg**)
- Ymweliadau â Chartrefi (**Cymraeg**) (**Saesneg**)
- Llifogydd a'r cyflenwad pŵer (**Cymraeg**) (**Saesneg**)
- Mynd i mewn i'ch cartref (**Cymraeg**) (**Saesneg**)

★ Ymhell ar y blaen i darged ● Yn taro targed ● Rhannol is neu fymryn yn is na targed ● Llawer is na targed

Ymrwymiadau Cymdeithasol

Mae trydan yn wasanaeth hanfodol i bawb. Ond mae ar rai unigolion a chymunedau angen cymorth mwy gweithredol gennym yn ein swyddogaeth fel gweithredwr rhwydwaith dosbarthu. Yn y cymhwyster hwn, rydym yn gweithio mewn partneriaeth ag asiantaethau, elusennau a mudiadau cymunedol.



Gweithredu strategaeth cwsmeriaid agored i niwed a chyflawni effaith gadarnhaol – ar y trywydd iawn i daro'r targed. Cafodd ein gwaith â chwsmeriaid agored i niwed ei asesu a'i gymharu â gweithredwyr eraill gan banel o arbenigwyr annibynnol wedi'i gynnull gan Ofgem, a chafodd sgôr o 7.5 allan o 10.

Taro'r Targed

Ein Cofrestr Gwasanaethau Blaenoriaeth i Gwsmeriaid Agored i Niwed

Mae gennym ymagwedd strategol i sicrhau bod y bobl gywir yn cael y cymorth cywir. Rydym yn mapio data i ganfod meysydd blaenoriaeth, ac yn ceisio casglu cymaint â phosibl o wybodaeth ddefnyddiol drwy ein systemau a'n prosesau. Mae ein **Cofrestr Gwasanaethau Blaenoriaeth** yn ganolbwynt, ac un o'n blaenoriaethau parhaus yw cynyddu ymwybyddiaeth ohono.



300,000 pharmacy bags issued to 600 Pharmacies



55,000 PSR records cleaned



PSR promoted through Twitter & Facebook 5000+ Twitter Followers 1300+ Likes on Facebook



449,800 Customers Registered for PSR 61,000 New Customers joined since October



Over 770,000 customer phone numbers updated



7,500 homes directly mailed in most vulnerable postcodes



PSR awareness increased by 15%



10,000 PSR Leaflets distributed

Taro'r Targed

Gwella'r gwasanaethau a ddarperir i gwsmeriaid agored i niwed

Isod, mae disgrifiad o'r ystod o gamau amrywiol yr ydym yn eu cymryd i ymdrin yn well â chwsmeriaid agored i niwed. Cymerwyd y camau hyn i gyd eleni:



Over £10k spent on hot meals for vulnerable customers



5000 Newsletters Distributed promoting our Natter Partnerships



winter warmth £9.86 for every £1 spent 311 customers, 24 tonnes of wood delivered, 12,600 hours of unpaid work supplied



£29,835 donated to charities for disadvantaged children STV Appeal & Cash for Kids



11 District Launches held promoting our activities for vulnerable customers with local stakeholders



Since January 2016, 22 customers successfully referred to Home Energy Scotland



1.7m car park tickets printed in English & Welsh



106,000 Welcome Letters Sent

Taro'r Targed

Cydweithio â'n Cymunedau

Rydym yn cydweithio ag asiantaethau lleol sy'n gallu darparu gwasanaethau cymorth. Darperir y rhan fwyaf o'r gwasanaethau hyn yn ddi-dâl. I gael gwybod mwy am y mudiadau a'r gwasanaethau hyn neu i gael cyngor am faterion a allai effeithio arnoch chi neu rywun yr ydych yn ei adnabod, gwylwch ein **fideos byr**.



£70k support in place with British Red Cross, BRC Placed on standby 21 times this year



Fire & Rescue Winter Warmer 4 Joint Events held with D&G Fire & Rescue



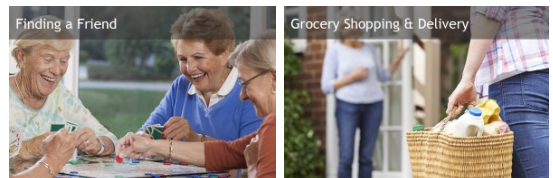
Sponsored Age Scotland Conference – 350 delegates representing agencies supporting elderly customers



Network Natter £1.77 for every £1 spent 10 Partners, 100 customers through events, 800 customers planned



Jab & Jabber £1.78 for every £1 spent 2 GP Surgeries 3800 Patients 10 Partners involved



Dod o hyd i ffrind a siopa bwyd

yw 2 o'r llawer o gynlluniau cymorth yr ydym yn eu cynnig i'n cwsmeriaid agored i niwed.

Mwy o wybodaeth gefndir

- **Mentrau rhanddeiliaid agored i niwed.**
- Gweithgareddau Defnyddwyr Agored i Niwed a'u canlyniadau.
- Ymunwch â'r Gofrestr Gwasanaethau Blaenoriaeth drwy ein ffonio ar 0330 10 10 444 neu drwy lenwi **ffurflen gofrestru Gwasanaethau Blaenoriaeth**.

Ymhell ar y blaen i darged Yn taro targed Rhannol is neu fymryn yn is na tharged Llawer is na tharged

Cysylltu â'n rhwydwaith

Drwy drin cysylltiadau newydd yn effeithlon, rydym yn cynorthwyo datblygiad economaidd, yn lleol ac yn genedlaethol. Mae pobl yn gallu symud i mewn i'w catrefi newydd, mae busnesau'n gallu cychwyn a thyfu - ac mae generaduron newyddyn gallu dod ar-lein. Rydym yn falch mai ni yw'r gweithredwr rhwydwaith dosbarthu sy'n cynhyrchu'r mwyaf o drydan wedi'i eneradu'n adnewyddadwy (tua 28% o'r cyfanswm).

Rydym yn rhagori ar ein targedau i leihau amseroedd dyfynbrisiau ac amseroedd cysylltu – ac yn ehangu ein pecyn offer, y gorau yn y diwydiant, i helpu cwsmeriaid i ddeall dewisiadau cysylltu a chael y pris gorau.



Cysylltiadau cyflymach

Eleni, cawsom 45,000 o ymholiadau, a 7,800 o'r rheini ynglŷn â generaduron – a rhesom bron i 13,000 o ddyfynbrisiau. Roedd ein hamser cyfartalog i roi dyfynbris yn 5.4 diwrnod gwaith ar gyfer eiddo unigol, a 7.1 diwrnod ar gyfer eiddo lluosog. Roedd yr amser cysylltu cyfartalog cyfatebol yn 35.65 diwrnod a 42.94 diwrnod, ar ôl derbyn a thalu. Roedd y rhain yn llawer cyflymach na'n targedau.

Gwasanaeth i gwsmeriaid

Eleni, rydym wedi cyflwyno offeryn ar-lein newydd i arddangos ein mapiau rhwydwaith, data am lwytho newyddion, a chanllawiau ar gyfer cynlluniau ynni cymunedol. Mae'r rhain yn ategu ein "mapiau gwres" sy'n arwain y diwydiant. Hefyd, mae ein strwythur busnes rhanbarthol newydd wedi dod â'n cymorth yn nes at bob cwsmer. Cyflawnwyd 95% o gamau gweithredu ein strategaeth gysylltiadau a lunnir gyda rhanddeiliaid, a chofnodwyd bodhad cwsmeriaid cyson gryf yn ein harolygon misol.

Hwyluso cystadleuaeth

Eleni, rydym wedi gweithredu Cod Ymarfer newydd y diwydiant cyfan, ac wedi ymgysylltu â Darparwyr Cysylltiadau Annibynnol i hyrwyddo'r cyfleoedd sydd ar gael. Rydym hefyd wedi mynd y tu hwnt i ofnion y Cod, gan gyflwyno offeryn newydd sy'n arwain y diwydiant i alluogi cwsmeriaid i gael dyfynbrisiau gan fwy nag un darparwr cysylltiadau gan ddefnyddio un rhyngwyneb ar y we ("Uprocure").

Amser Ymateb Cyfartalog (Eiddo unigo)

Nifer y diwrnodau gwaith i roi dyfynbris
Rydym wedi rhagori ar ein targed o 2.8 diwrnod

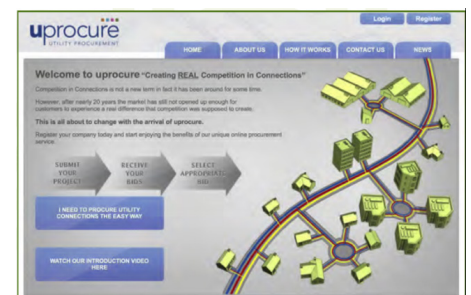
Gwirioneddol	5.4
Targed	7.1

Nifer y diwrnodau gwaith i gysylltu
Rydym wedi rhagori ar ein targed o 6.4 diwrnod

Gwirioneddol	35.65
Targed	42.08

Camau gweithredu gwelliannau wedi'u gyrru gan randdeiliaid

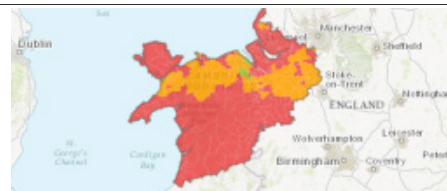
Camau Gweithredu	120
Cyflawnwyd	95%



Enghreifftiau o'n perfformiad ar waith



Offeryn "Gweld Map Cyfleustodau"



Offeryn "Map Gwres"

“ SPEN's heat maps have set the bar since they were first launched, and the new system provides an even greater level of detail, which is very welcome ”
Felix Wright, Community Energy Scotland

Adborth gan randdeiliaid am ein pecyn offer cysylltiadau ar-lein

Mwy o wybodaeth gefndir

- **Safonau Perfformiad wedi'u Gwarantu** - "GSOP", rheoleidiwr y diwydiant, sy'n pennu'r safonau hyn. Os methwn â bodloni'r safonau hyn, caiff cwsmeriaid hawlio iawndal a bennir gan y rheoleidiwr.
- **Methodoleg Costau a datganiadau**
- **Cod Ymarfer** – hyrwyddo cystadleuaeth yn y broses gysylltiadau.

★ Ymhell ar y blaen i darged ● Yn taro targed ● Rhannol is neu fymryn yn is na tharged ● Llawer is na tharged

Arloesi a rhwydweithiau'r dyfodol

Rydym yn ymroddedig i arloesi er mwyn darparu gwerth am arian i'n cwsmeriaid. Mae'r arloesi sy'n rhan o'n Cynllun Busnes yn darparu budd gwerth £70m, ac mae hyn yn ffactor allweddol o ran ein galluogi i ddechrau trawsnewid i fod yn weithredwr system ddsbarthu.



Mae buddion disgwyledig ein prosiectau arloesi'n cael eu gwireddu, a'u cynnwys yn ein busnes arferol. Mae'r broses o drawsnewid i fod yn weithredwr system ddsbarthu wedi dechrau o ddirif. Mae SP Energy Networks yn rhan allweddol o'r gadwyn cyflenwi trydan ac felly mae gofyn i ni gyfrannu at ddatblygiadau'r agenda genedlaethol carbon isel.

Cyflymu Cysylltiadau Adnewyddadwy (ARC)

Taro'r Targed

Rydym yn treialu dulliau gweithredol o reoli'r rhwydwaith yn Nwyrain Lothian a'r Gororau i gyflymu cysylltiadau adnewyddadwy a lleihau eu costau. Rydym mewn partneriaeth ag Ynni Cymunedol yr Alban, Smarter Grid Solutions a Phrifysgol Strathclyde. Mae'r prosiect yn dod i ben yn 2016, a hyd yma mae wedi helpu i eneradu 113MW. Diolch i ARC, ni hefyd oedd y gweithredwr rhwydwaith dosbarthu cyntaf i ôl-osod Rheoli Rhwydwaith Gweithredol ar fferm wynt fawr oedd yn bodoli eisoes.

Angle-DC: Y cyntaf o'i fath yn Ewrop

Taro'r Targed

Eleni, rydym wedi datblygu'r prosiect arloesol ANGLE-DC a fydd yn arddangos techneg newydd i atgyfnerthu'r rhwydwaith a allai arbed hyd at £400m i gwsmeriaid trydan y DU erbyn 2050.

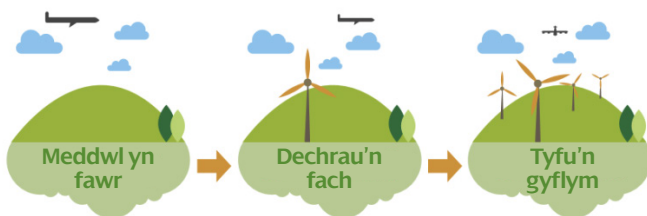
Bydd y prosiect yn defnyddio cylched Cerrynt Eiledol 33kV 60 mlwydd oed sy'n bodoli eisoes ac yn ei thrawsnewid i weithio â Cherrynt Union er mwyn cynyddu gallu asedau presennol ac osgoi dewisiadau atgyfnerthu eraill a fyddai'n fwy costus a thrafferthus.

O Weithredwr Rhwydwaith i Weithredwr System

Taro'r Targed

Mae trawsnewid o fod yn weithredwr rhwydwaith dosbarthu i fod yn weithredwr system ddsbarthu yn un o'n nodau busnes strategol, oherwydd rydym yn credu mai dyma'r ffordd orau o hwyluso gofynion ynni ein cwsmeriaid yn y dyfodol. Er mwyn hwyluso'r trawsnewidiad hwn yn ystod 2015/16, rydym wedi ymgysylltu â rhanddeiliaid allweddol i ddatblygu un weledigaeth gydlynol o beth yw gweithredwr system ddsbarthu yn ein tyb ni a pha wasanaethau y gallai eu darparu. Byddwn hefyd yn gweithio gyda'r Llywodraeth, y Diwydiant a gweithredwyr rhwydweithiau'r DU i ddatblygu map ffordd ar gyfer sut i drawsnewid i'r model hwn.

Enghreifftiau o'n perfformiad ar waith



Ein hymagwedd at arloesi

Drwy gyfrwng ARC, rydym wedi galluogi Cymdeithas Dai Swydd Berwick i osod 2.2MW o bŵer ffotofoltaidd mewn 749 o dai cymdeithasol, gan arbed amcangyfrif o £1.9m mewn costau ynni i'r tenantiaid.

Mwy o wybodaeth gefndir

- Cynnydd â Mesuryddion Deallus.
- Adroddiad Lwfans Arloesi'r Rhwydwaith – Rhoi golwg gyffredinol ar y prosiectau arloesi a gofrestrwyd yn ystod y flwyddyn reoleiddio 2015/2016.
- Strategaeth Arloesi

Ymhell ar y blaen i darged Yn taro targed Rhannol is neu fymryn yn is na targed Llawer is na targed

Amgylchedd

Rydym yn gwneud cyfraniad allweddol at alluogi mwy o bobl i ddefnyddio technolegau carbon isel, megis Cerbydau Trydan a microgeneradu. Mae rheoli a lleihau effeithiau amgylcheddol ein gweithredoedd ein hunain hefyd yn waith pwysig i ni.



Rydym yn gweithio'n arloesol i ateb yr heriau yr ydym yn eu hwynebu o ganlyniad i alluogi technolegau newydd a lleihau'r costau i'n cwsmeriaid, yn ogystal â lleihau ein hól troed carbon. Rydym wedi taro ein targedau ar gyfer 2015/16.

Taro'r Targed

Hwyluso Technolegau Carbon Isel

Yn 2015/16 gosodwyd cyfanswm o 6,071 o Dechnolegau Carbon Isel yn SPD (cyfwerth â 146MW) ac 8,566 yn SPM (cyfwerth â 98MW). Mae hyn yn cynnwys hwyluso Pymplau Gwres, offer ffotofoltaidd a cherbydau trydanol.

Mae ein cynlluniau i hwyluso defnyddio technolegau carbon isel yn defnyddio 80% datrysiadau arloesol a 20% datrysiadau traddodiadol

Taro'r Targed

Lleihau colledion trydan ar draws ein rhwydwaith

Mae rheoli colledion y rhwydwaith yn flaenoriaeth amgylcheddol. Rydym ar y trywydd iawn; mae ein rhaglen dreigl o osod newidyddion colledion isel yn gwneud cyfraniad cryf. Yn 2015/16, disodlwyd 80 o newidyddion colledion uwch a oedd yno ers cyn 1962.

Mae SPEN yn arwain gweithgor y diwydiant ar leihau colledion technegol

Rhannol is neu fymryn yn is na'r targed

Amwynder gweledol mewn Ardaloedd o Harddwch Naturiol Eithriadol (AHNE), Ardaloedd o Harddwch Cenedlaethol (AHC) a Pharciau Cenedlaethol

Rydym yn targedu ystod eang o fesurau i leihau effaith weledol ein rhwydwaith yn yr ardaloedd hyn erbyn 2023. Eleni, rydym wedi tynnu 1.1 km ym Mharc Cenedlaethol Eryri a 0.5km ar Benrhyn Llŷn. Mae'r gwaith o ddatblygu ardaloedd o harddwch cenedlaethol yn yr Alban yn parhau ac rydym yn rhagweld y cawn gyfleoedd cyn gynted â bod y rhain wedi'u datblygu a'u diffinio.



Parc Cenedlaethol Eryri

Taro'r Targed

Lleihau gollyngiadau olew ac SF6 ar ein rhwydwaith

Rydym yn targedu gostyngiadau bob blwyddyn o ran gollyngiadau olew ac SF6 o'n cyfarpar. Eleni, rydym wedi gosod newidyddion grid a chyfarpar dal olew newydd mewn pedair is-orsaf fawr. Rydym hefyd wedi defnyddio safonau llawer mwy llym na safonau rhyngwladol yr IEC o ran gollyngiadau SF6.



Digwyddiad Rhanddeiliaid SPEN

Taro'r Targed

Ein hól troed carbon ni

Rydym yn targedu gostyngiad 15% (ac eithrio colledion rhwydwaith) erbyn 2023 yn ein hól troed carbon ni. Eleni, rydym wedi cyflwyno ffordd fwy trwyadl o fesur ein heffeithiau, ac wedi gwneud mwy i dreialu Cerbydau Trydanol. Rydym hefyd wedi cyflwyno cyfleusterau fideo-gynadledda ar ein gliniaduron i gyd, ac wedi diweddarau ein polisïau teithio i bwysleisio ffyrdd o deithio sy'n fwy carbon-isel, megis ar drenau.



Cerbyd Trydanol SPEN

Mwy o wybodaeth gefndir

- **Adroddiad Amgylcheddol**
- **Strategaeth Colledion**- Lleihau colledion ynni'r rhwydwaith ac allyriadau nwyon tŷ gwyr

Ymgysylltu â rhanddeiliaid

Nid ydym erioed wedi bod yn agosach at ein rhanddeiliaid. Mae pob rhan o'n busnes wedi'i danategu gan gynllun i gynnwys rhanddeiliaid. Mae mwy a mwy o dystiolaeth yn ymddangos sy'n profi bod yr ymagwedd hon yn fuddiol i ni ac, yn bwysicach, i'n rhanddeiliaid.



Targedau wedi'u taro ym mhob maes; adroddiadau sicrwydd cadarnhaol a gwell sgorau a thaliadau cymhelliad yn adroddiad blynyddol Ofgem yn dangos hyn.

Taro'r Targed

Rheoli gwell

Eleni, rydym wedi ad-drefnu'r ffordd y rheolir ymgysylltu â rhanddeiliaid ar draws ein busnes. Rydym wedi sefydlu 14 o gynlluniau newydd, a phob un wedi'i ddatblygu a'i arwain gan uwch reolwr – yn adrodd i'n Bwrdd Gweithredol. Arweiniodd hyn at 479 o wahanol achosion o ymgysylltu, gan gynnwys dros 2,000 o rhanddeiliaid. Hefyd, daeth â'n rhanddeiliaid yn llawer nes atom.



479 separate engagements with over 2000 stakeholders

Taro'r Targed

Effeithiau cadarnhaol

Mae ein hymgysylltu wedi gwella ansawdd y gwasanaeth a lleihau costau – ac wedi cynorthwyo rhanddeiliaid i gyrraedd eu nodau eu hunain. Roedd hyn yn cynnwys gweithio gyda Chyflenwyr i ostwng cyfanswm cost ac anghyfleuster gosod Mesuryddion Deallus, a gweithio gydag Ynys Ynni Môn i helpu i hybu datblygiad economaidd lleol.

Taro'r Targed

Amrywiaeth ehangach o effeithiau

Roedd ein ymagwedd newydd at ymgysylltu hefyd yn sbardun i amrywiaeth ehangach o effeithiau cadarnhaol. Roedd hyn yn cynnwys effeithiau cymdeithasol, megis ein gwaith allgymorth ag ysgolion a cholegau lleol i hyrwyddo canlyniadau cadarnhaol i bobl ifanc dan anfantais. Ac effeithiau amgylcheddol, megis gweithio gyda Chyfeillion Gweilch y Pysgod i leihau'r risgiau o ganlyniad i'n llinellau uwchben mewn ardaloedd lle maent yn nythu.

Taro'r Targed

Dilysu allanol

Roedd ein hadolygiad sicrwydd blynyddol gan archwilwyr allanol yn nodi cynnydd cryf a pharhaus. Yn asesiad panel allanol Ofgem o'r gweithredwr rhwydwaith dosbarthu cyfan, cawsom sgôr o 6.78/10.

Enghreifftiau o'n perfformiad ar waith

£850

Estimated joint Household/DNO/Supplier saving per affected household, compared to existing delivery model.



Shut that door! Amy and Ella's tips on how to save energy #SmallChanges

Giving us an overall 8.1/10 for stakeholder satisfaction, up from 7.5/10 in 2014-15, our stakeholders commented:

'The level of engagement has increased quite dramatically'

'Since they have reorganised the business... I have found them incredibly useful for our work and programme development'

'They engage, and more importantly, they also deliver'

Stakeholder Survey Respondent '2015/16'

Mesuryddion Deallus yn lleihau costau

Mwy o wybodaeth gefndir

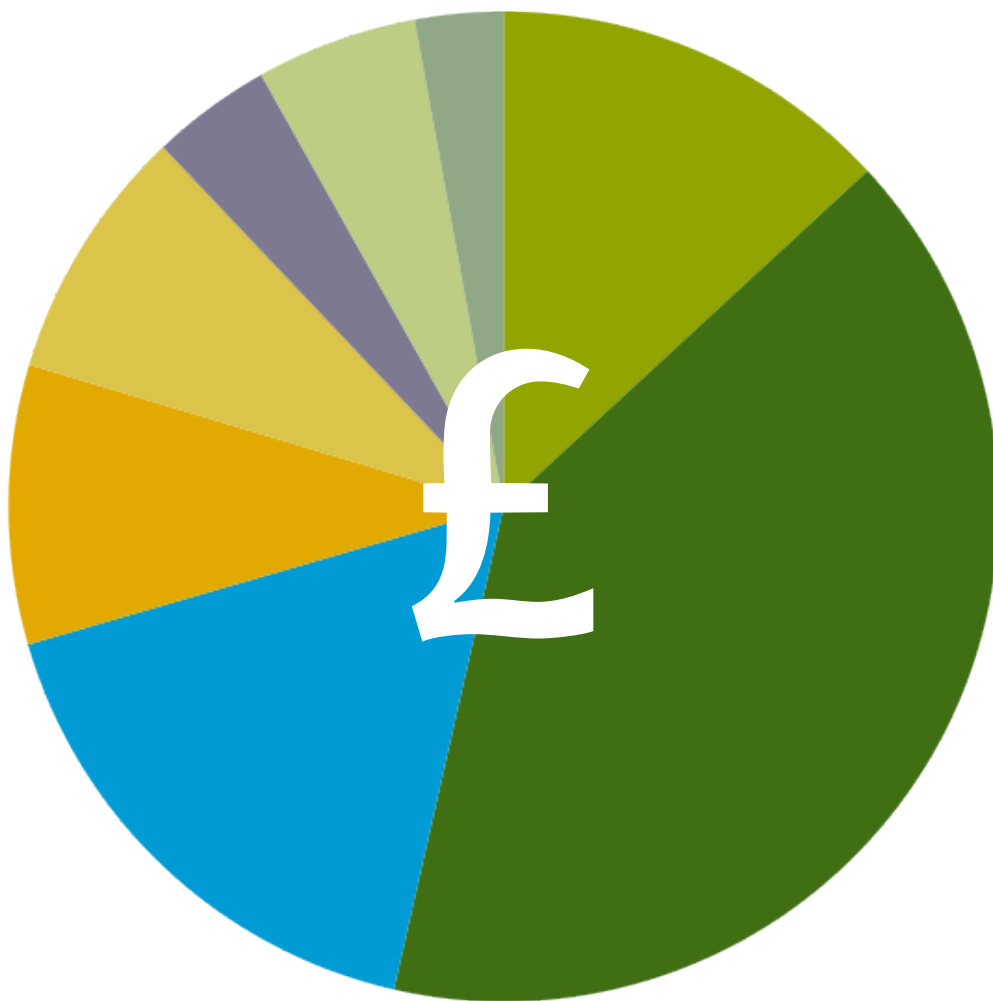
- Digwyddiadau Rhanddeiliaid
- Adroddiadau Rhanddeiliaid
- Cofrestru fel Rhanddeiliad
- Ymuno â'n cymuned ar-lein

★ Ymhell ar y blaen i darged ● Yn taro targed ● Rhannol is neu fymryn yn is na tharged ● Llawer is na tharged

SP Distribution & SP Manweb

Adroddiad Blynyddol Dosbarthu 2015/16

Gwariant a Refeniw



“RIIO” yw fframwaith Ofgem ar gyfer gosod rheolyddion prisiau cwmnïau rhwydwaith. Mae RIIO yn sefyll am Revenue=Incentives+ Innovation+ Outputs. Yn y bôn, mae’n dweud bod rhaid i ni gyflawni perfformiad eithriadol o ran cymelliadau, allbynnau ac arloesi i gael ein gwobrwyo.

Ein perfformiad ariannol

Y ffeithiau allweddol am refeniw a gwariant eleni.

Y refeniw a ganiateir i ni

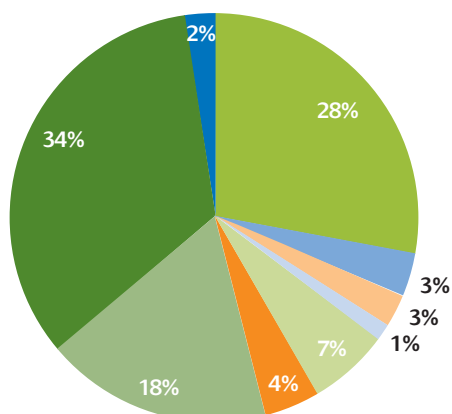
Y symiau y caniateir i ni eu hadennill gan ein cwsmeriaid am ddefnyddio ein gwasanaethau rhwydwaith yn ystod 2015/16. Y cyfanswm, a'r hyn y mae'n ei olygu i'n Tâl Tariff Domestig Digyfngiad:

	SPD (£m)	SPM (£m)
Cyfanswm	383.2	360.5
	SPD (£)	SPM (£)
Tâl Tariff Domestig Digyfngiad	96.2	115.9

Ein gwariant ar ein rhwydwaith (prisiau 2012/13)

Dadansoddiad o sut yr ydym yn defnyddio ein refeniw i gryfhau ac ymestyn ein rhwydweithiau:

	SPD (£m)	SPM (£m)
Gweithgareddau Peirianeg a Chymorth Corfforaethol	64.0	72.8
Asedau Newydd ac Adnewyddu Asedau	45.8	67.2
Costau Gweithredu'r Rhwydwaith	32.2	40.4
Prif Gyflenwadau Fertigol a Llorweddol	8.6	5.0
ESQCR (Cliriadau Isel dros y Ddaear)	8.5	2.9
Atgyfnerthu Cyffredinol	7.3	19.2
Gwariant Cyfalaf Anweithredol	8.7	8.9
Cysylltiadau	2.2	3.2
Arall	3.6	5.6
Cyfanswm	180.9	225.2



Cyfanswm Gwariant ar draws SPEN (SPD ac SPM) yn 2015/16 (prisiau 2012/13)

- Engineering & Corporate Support Activities **34%**
- Asset Replacement and Refurbishment **28%**
- Network Operating Costs **18%**
- General Reinforcement **7%**
- Non Operational Capex **4%**
- Rising Lateral Mains **3%**
- ESQCR (Low Ground Clearances) **3%**
- Other **2%**
- Connections **1%**

Ein perfformiad ariannol

Y ffeithiau allweddol am ein perfformiad eleni dan y gwahanol gymelliadau ariannol sy'n berthnasol i bob Gweithredwr Rhwydwaith Dosbarthu.

Yn 2015/16, cawsom wobwr o +£19.96m am ragori ar y safonau o ran darparu gwasanaeth diogel a dibynadwy i'n cwsmeriaid a diwallu anghenion ein rhanddeiliaid. (prisiau 2012/13))

Refeniw Cymelliadau

Mae ein refeniw'n deillio o'n perfformiad ar yr allbynnau yr ydym yn eu darparu a chymelliadau cryf i roi gwell profiad i'n cwsmeriaid a bennir gan y rheoleiddiwr (Ofgem).

Cymelliadau ariannol sy'n ymwneud â pherfformiad

Sut mae ein perfformiad eleni'n arwain at wobrau neu gosbau dan y gwahanol fecanweithiau cymelliadau ariannol sydd ar waith gan y rheoleiddiwr, Ofgem, ac sy'n berthnasol i bob Gweithredwr Rhwydwaith Dosbarthu.

	SPD (£m)	SPM (£m)
Cynlluniau Gwobr neu Gosb:		
Cynllun Cymhelliad Toriadau	+6.47	+5.76
Bodddhad Cwsmeriaid	+1.68	+2.15
Cynlluniau cosb yn unig		
Cymhelliad Ymgysylltu ynglŷn â Chysylltiadau	0	0
Cynlluniau gwobr yn unig		
Cymhelliad Ymgysylltu â Rhanddeiliaid	+0.89	+0.94
Cymhelliad Cwsmeriaid Agored i Niwed		
Cymhelliad Amser Cysylltu	+1.00	1.07
	+10.04	+9.92
Cyfanswm cyfuniad y trwyddedai		+19.96



Enghraifft o Gymhelliad Toriadau: Cynnal a chadw ein rhwydwaith a bod yn barod am ddigwyddiadau tywydd difrifol.



Enghraifft o'r Cymhelliad Ymgysylltu â Rhanddeiliaid a Defnyddwyr Agored i Niwed: Ymdrin â materion cymdeithasol mwy cyffredinol megis unigrwydd, arwahanu cymdeithasol, iselder, gorbryder ac annibyniaeth.

Mwy o wybodaeth gefndir

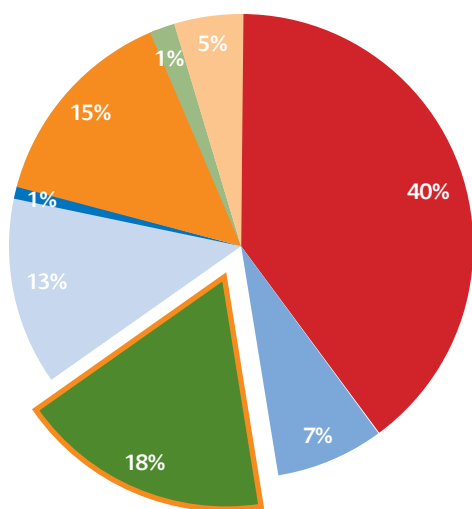
- **Cymhelliad Toriadau** (gweler tudalen 33 -35 Penderfyniad Strategaeth ED1 Ofgem)
- **Bodddhad Cwsmeriaid** (gweler tudalen 62 -64 Penderfyniad Strategaeth ED1 Ofgem)
- **Cymhelliad Ymgysylltu ynglŷn â Chysylltiadau** (gweler tudalen 81- 82 Penderfyniad Strategaeth ED1 Ofgem)
- **Cymhelliad Ymgysylltu â Rhanddeiliaid a Defnyddwyr Agored i Niwed** (gweler Arweiniad Ofgem i'r Cymhelliad Ymgysylltu â Rhanddeiliaid a Defnyddwyr Agored i Niwed)
- **Cymhelliad Amser Cysylltu** (gweler tudalen 81 Penderfyniad Strategaeth ED1 Ofgem)

Effaith ar filiau

Y ffeithiau allweddol am gyfansoddiad costau rhwydwaith dosbarthu sy'n cynrychioli tua 18% o'ch bil trydan domestig blynyddol yn 2015/16.

Dadansoddiad o fil trydan cyfartalog 2015/16

Cyfansoddiad y Bil Trydan

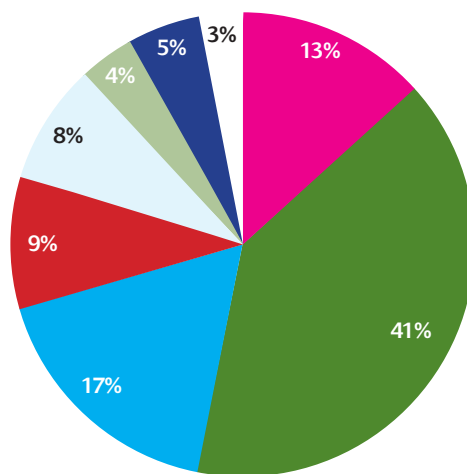


● Costau Cyfanwerthu	40%
● Costau Dosbarthu	18%
● Costau Gweithredu	15%
● Rhwymedigaethau Cymdeithasol ac mgylcheddol	13%
● Costau Trosglwyddo	7%
● TAW	5%
● Gorswm cyn-treth y cyflenwr	1%
● Costau Uniongyrchol Eraill	1%

Rhannu'n Bellach: Costau Dosbarthu 2015/16 Cyfansoddiad yr 18% uchod

Cydran Dosbarthu'r Bil Trydan

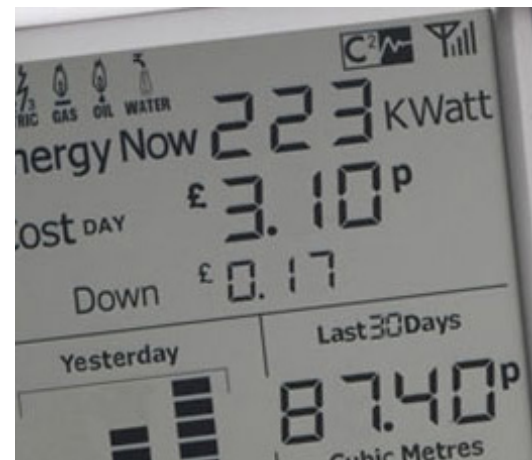
(SPD ac SPM ar y cyd 2015/16)



● Diogelu ein Rhwydwaith i'r Dyfodol	41%
● Cyllido	17%
● Cost cynnal y rhwydwaith	13%
● Ardrethi Busnes	9%
● Hen Bensiynau	8%
● Costau Trawsgludo	5%
● Cymhellion Rheoleiddio	4%
○ Arall	3%

SP Distribution & SP Manweb
Adroddiad Blynyddol Dosbarthu 2015/16

Edrych ymlaen



Edrych ymlaen

Materion Allanol

“BREXIT”- Gadael yr Undeb Ewropeaidd

Yn amlwg, mae'r DU ar ddechrau cyfnod o ansicrwydd ac mae ein marchnadoedd ariannol anwadal yn dystiolaeth o hyn. Fodd bynnag, er gwaethaf hyn, mae ein Busnes yn dal i fod yn un o gonglfeini'r economi ac rydym yn darparu gwasanaeth hanfodol o bwys cenedlaethol. Mae ein rhiant-gwmni Iberdrola yn dal i fod yn gwbl ymroddedig i'n cwsmeriaid ac i fuddsoddi yn ein Busnes.

Mae gennym waith hollbwysig i gadw'r goleuadau ymlaen a chysylltu cwsmeriaid â'n grid. Mae'r hyn yr ydym yn ei wneud yn hanfodol i economi'r DU.

Mae ein Busnes wedi gwneud cynnydd sylweddol i gyflawni perfformiad eithriadol; mae'r dystiolaeth o hyn yn cynnwys lefelau uchel o foddhad cwsmeriaid/rhanddeiliaid, cyflawni ein hallbynnau rheoleiddio'n effeithlon a chael cydnabyddiaeth am arwain arloesi ledled y DU ac Ewrop.

Beth bynnag sy'n digwydd yn y dyfodol, y ffordd orau o lwyddo i SP Energy Networks sy'n perfformio'n dda fydd darparu gwasanaeth rhagorol i'n cwsmeriaid, a chyflawni canlyniadau sy'n parhau i ddenu'r buddsoddiad sylweddol sydd ei angen i foderneiddio ein rhwydwaith.

Byddwn yn parhau i ganolbwyntio ar ddatblygu ein busnes SP Energy Networks a sicrhau ein bod i gyd yn cadw ffocws ar nodweddion sylfaenol ein busnes: gwasanaeth i gwsmeriaid, iechyd a diogelwch, effeithlonrwydd ac arloesi.

“Ardoll Prentisiaethau”

Yn 2017, cyflwynir Ardoll Prentisiaethau ledled y DU a fydd yn effeithio ar ein busnes. Hyd yn hyn yn ED-1 a dros y cyfnod rheoli prisiau diwethaf, rydym wedi recriwtio a hyfforddi dros 400 o Brentisiaid a Graddedigion, ac wedi cynyddu sgiliau dros 175 o hyfforddeion yn fewnol mewn swyddi technegol, sydd wedi costio dros £44m. Rydym yn gweithio'n galed gyda San Steffan a Llywodraeth yr Alban i sicrhau na fydd cyflwyno'r ardoll yn cael effaith anffafriol ar ein cynlluniau i recriwtio a datblygu gweithlu newydd y dyfodol.

Gweler Atodiad B “Ein Pobl” am fwy o fanylion am ein Cynlluniau Hyfforddi neu cliciwch yma i ddarllen mwy am yr Ardoll Prentisiaethau.

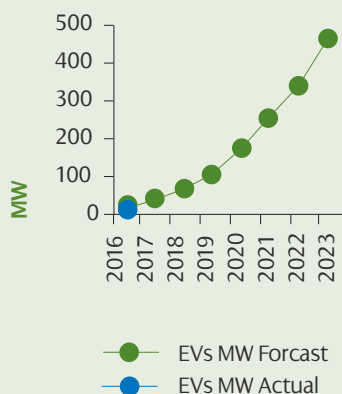
Edrych ymlaen

Twfyn y Galw a Thechnoleg Carbon Isel

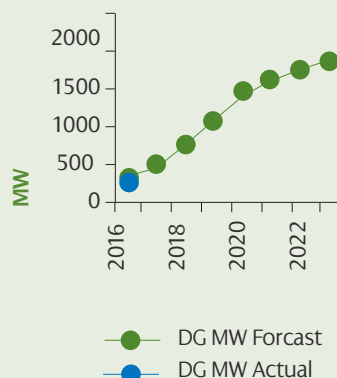
Amgylchedd sy'n Esblygu fel ymateb i Newid yn yr Hinsawdd

Wrth i'r DU adeiladu tuag at ddyfodol carbon isel, mae natur y grid trydan yn newid. Nid ydym mwyach yn dibynnu ar eneradu ynni canolog i ateb galw ein holl gwsmeriaid. Rydym yn gweld mwy a mwy o Eneradu Gwasgaredig ac Adnoddau Ynni Gwasgaredig, gosod Mesuryddion Deallus yng nghartrefi ein cwsmeriaid a mabwysiadu cerbydau trydanol. Fel gweithredwyr rhwydwaith, mae angen i ni addasu i ateb yr heriau hyn gan barhau i ddsbarthu ynni'n ddibynadwy ac yn rhad i'n cwsmeriaid. Hefyd, wrth i fwy a mwy o'n cwsmeriaid gynhyrchu ynni eu hunain, mae angen i ni sicrhau ein bod yn hwyluso marchnad deg ar gyfer y gwasanaethau y gallent eu darparu i'r rhwydwaith trydan.

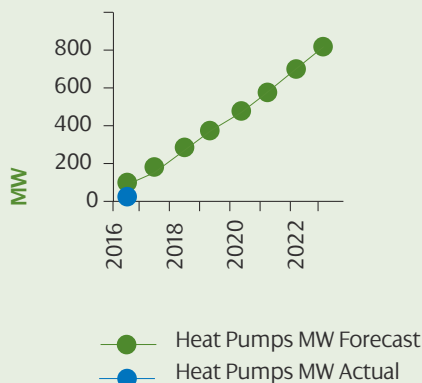
Cerbydau Trydanol



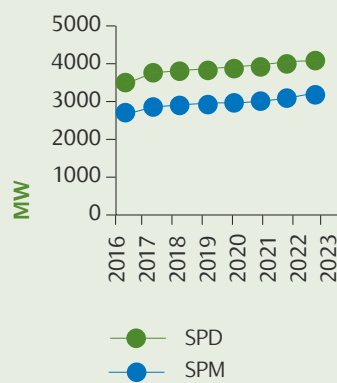
Solar



Pympiâu Gwres



Rhagolwg o Dwf y Llwyth



Edrych ymlaen Y Gweithredwr System Ddosbarthu

Y Gweithredwr System Ddosbarthu

Mae dros 3.5GW o gapasiti DG wedi'i gontractio, felly bydd angen cydbwysu rhwydweithiau ac adnoddau ynni gwasgaredig, a'u rheoli'n weithredol yn lleol, i alluogi esblygiad effeithiol. Mae hyn yn ein harwain at archwilio swyddogaeth y Gweithredwr System Ddosbarthu...

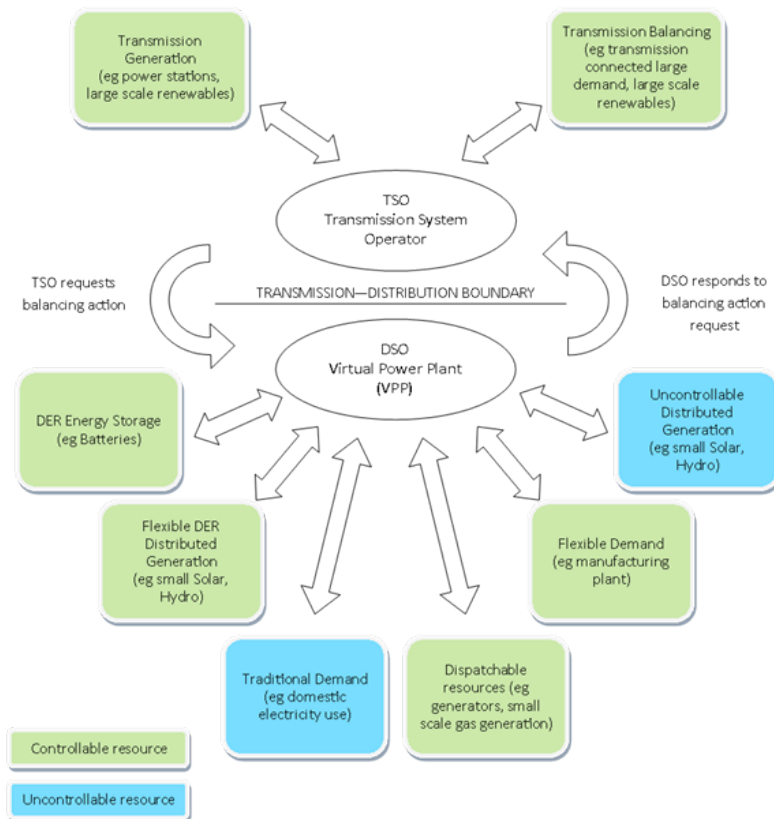
Ein Gweledigaeth yw y bydd SPEN yn trawsnewid tuag at fod yn weithredwr system ddosbarthu llawn a fydd yn gyfrifol am gyfuno'r holl adnoddau Dosbarthu Ynni islaw'r rhyngwyneb Trawsyrru/Dosbarthu.

Byddwn yn trawsnewid i fod yn weithredwr system ddosbarthu mewn modd modiwlwr a chymesur.

Bydd ein model yn gallu cydbwysu system y gweithredwr o fewn amserlenni sy'n diwallu anghenion y gweithredwr system yn y modd gorau, yn unol â gallu'r Adnoddau Ynni Gwasgaredig sydd wedi'u cysylltu â'n rhwydwaith.

Byddwn yn gweithio gyda'r Adran Fusnes, Ynni a Strategaeth Ddiwydiannol, Ofgem, cwmnïau Rhwydwaith y DU, darparwyr Adnoddau Ynni Gwasgaredig a rhanddeiliaid allweddol i ddatblygu a gweithredu mecanwaith ad-dalu teg a chost-effeithiol ar gyfer pob gwasanaeth gweithredwr system ddosbarthu a phob darparwr Adnoddau Ynni Gwasgaredig.

Byddwn yn parhau i wella lefel gwasanaeth i gwsmeriaid a rheoli risgiau'r rhwydweithiau yn unol â'n swyddogaeth bresennol fel gweithredwr rhwydwaith dosbarthu. Byddwn yn sicrhau ein bod, wrth ehangu ein swyddogaeth fel gweithredwr system ddosbarthu, yn parhau i roi gwerth am arian i'n cwsmeriaid.



Mwy o wybodaeth gefndir

- Strategaeth Gweithredwr System Ddosbarthu (i'w chyhoeddi ar ddiwedd 2016)

Edrych ymlaen Mesuryddion Deallus

Er mai cwmnïau cyflenwi ynni sy'n gosod Mesuryddion Deallus, mae gan Weithredwyr Rhwydweithiau Dosbarthu ran bwysig i'w chwarae. Mewn nifer bach o adeiladau, gofynnir i ni uwchraddio ein hasedau fel bod modd gosod Mesurydd Deallus.

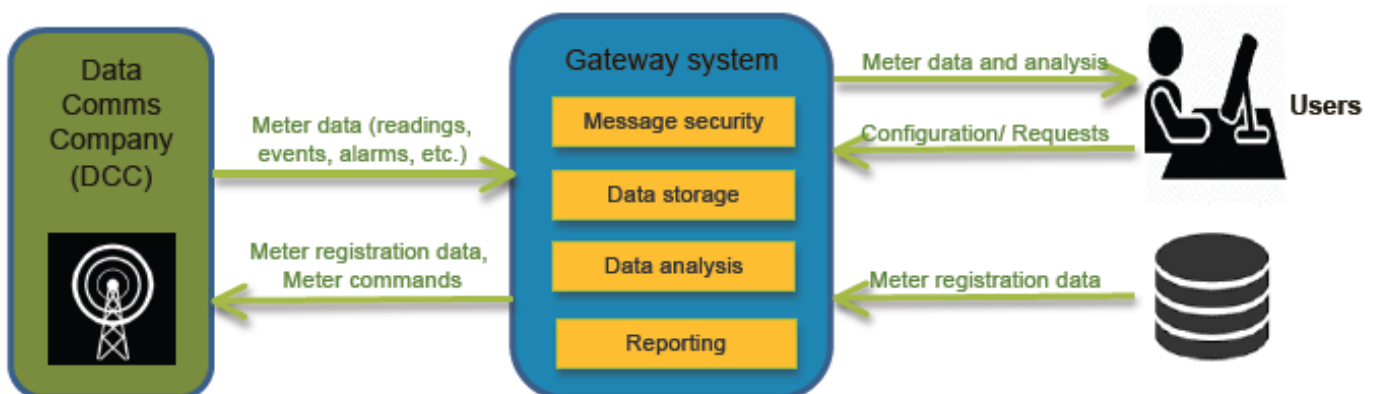
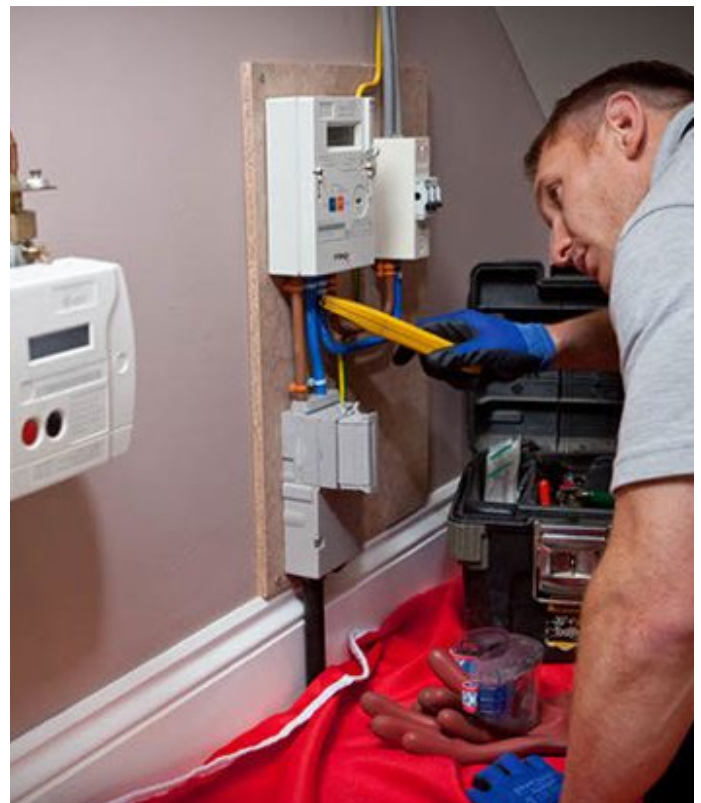
Yn 2015/16 buom yn ymgysylltu â'r prif gwmnïau cyflenwi ynni yn ein hardaloedd gyda golwg ar wneud ein holl brosesau mor effeithlon ac effeithiol â phosibl. Y nod pennaf yw gwella'r profiad i gwsmeriaid pan gaiff Mesurydd Deallus ei osod, yn enwedig os nad yw'n bosibl cwblhau'r gwaith yn ystod un ymweliad.

Mae'r math hwn o ymgysylltu wedi dwyn ffrwyth eisoes. Er enghraifft, drwy gynnal deialog â chyflenwyr a gweithredwyr mesuryddion, rydym wedi gallu dileu rhai gwahaniaethau o ran dehongli canllawiau'r diwydiant. O ganlyniad, bu cynnydd yn nifer y gosodiadau a gwblhawyd yn ystod yr ymweliad cyntaf.

Mae Mesuryddion Deallus yn gallu cofnodi data sy'n ddefnyddiol i weithredwyr rhwydweithiau dosbarthu. Mae'r Llywodraeth ac OFGEM yn disgwyl i weithredwyr rhwydweithiau dosbarthu ddefnyddio'r data hyn yn y dyfodol i greu buddion i gwsmeriaid. Yn y dyfodol, bydd gennym wybodaeth lawer manylach am ddiweddbwyntiau ein rhwydwaith. Bydd hyn o gymorth wrth i ni gynllunio ffyrdd o uwchraddio'r rhwydwaith fel ymateb i'r niferoedd sy'n defnyddio technolegau carbon isel.

Er mwyn cael y data hyn, mae angen i ni adeiladu TG newydd i gysylltu â system ganolog y diwydiant a grëwyd gan y Cwmni Cyfathrebu Data. Ar ddechrau 2016, dechreuodd contract rhyngom ni a Siemens ar gyfer ein "porth" i'r Cwmni Cyfathrebu Data. Bydd y porth hwn yn ein galluogi i weld a rheoli data Mesuryddion Deallus yn ddiogel. Bydd hefyd yn ein galluogi i ddarparu data cofrestru mesuryddion i'r Cwmni Cyfathrebu Data i alluogi'r broses o newid cyflenwr.

Erbyn 2020 bydd cwmnïau cyflenwi ynni wedi gosod dros 50 miliwn o fesuryddion deallus nwy a thrydan ledled Prydain Fawr.



Cysylltu â ni

Sut gallwch chi gymryd rhan

Gweithdai ymgysylltu â rhanddeiliaid

Os oes gennych ddi-ddordeb yn ein gwasanaethau a'n prosiectau, os oes gan ein gwaith y potensial i effeithio arnoch chi, neu os oes gennych ddylanwad dros y gwaith a wnawn, rydych yn rhanddeiliad. Hoffem wybod eich barn am ein cynlluniau, fel y gallwn ddarparu'r gwasanaeth gorau posibl.

Rydym eisoes yn gweithio gydag amrywiaeth eang o randdeiliaid gan gynnwys cwsmeriaid domestig, awdurdodau lleol, elusennau, cyfleustodau eraill, pobl sy'n dymuno cysylltu â'n rhwydwaith, disgyblion ysgol, cwsmeriaid agored i niwed ac arloeswyr, ymysg eraill.

Mae cofrestru fel rhanddeiliad yn broses hawdd, ac mae'n eich galluogi i ddweud eich dweud am ein prosiectau a'n gwasanaethau. Gallwch gofrestru **yma**.

Ymholiadau Cyffredinol:

Ffoniwch ni'n ddi-dâl ar: **0330 1010 444**

E-bost: customer@spenergy.com

I riportio toriad pŵer neu ddfrod i linellau pŵer trydan neu is-orsafoedd, ffoniwch y rhif Rhadffôn cenedlaethol newydd **105**. Gallwch ddal i ddefnyddio'r rhifau presennol isod i gysylltu â ni:

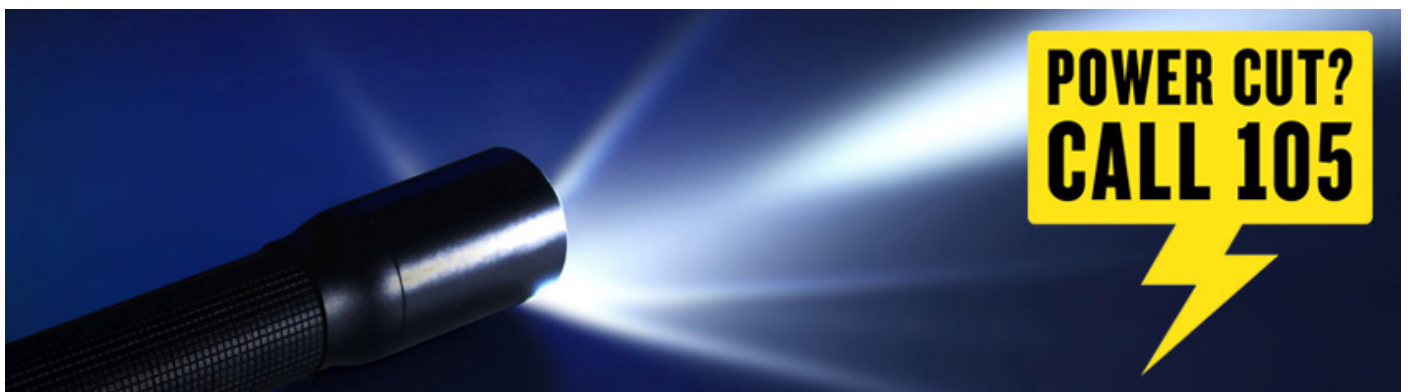
Canol a De'r Alban
0800 092 9290

Swydd Gaer, Glannau Mersi, Gogledd Cymru a
Gogledd Swydd Amwythig
0800 001 5400



Canol a De'r Alban
Customer Service
SP Energy Networks
Ochil House
Hamilton International Park
Blantyre

Swydd Gaer, Glannau Mersi, Gogledd Cymru a
Gogledd Swydd Amwythig
Customer Service
SP Energy Networks
PO Box 168
Prenton
CH26 9AY



SP Distribution & SP Manweb

Adroddiad Blynyddol Dosbarthu 2015/16

Atodiad A

Ymrwymïadau ein cynllun
busnes yn llawn

Atodiad A:

Dibynadwyedd ac Argaeledd

Rydym yn ymroddedig i wella dibynadwyedd y cyflenwad i'n cwsmeriaid. Rydym yn stiwardio ein hasedau'n gryf drwy wybod pa mor iach a pha mor bwysig yw ein cyfarpar er mwyn targedu ein buddsoddiadau'n briodol.

Ymrwymiad	SPD	SPM
★ Sicrhau gostyngiad 70% yn nifer y cwsmeriaid sy'n cael toriad pŵer am dros 12 awr erbyn 2016.	Gostyngiad gwirioneddol 92%.	Gostyngiad gwirioneddol 78%.
● Sicrhau gostyngiad 100% yn nifer y cwsmeriaid sy'n cael toriad pŵer am dros 12 awr erbyn 2023.	Perfformiad blwyddyn 1 yn gyson â tharo'r targed.	Perfformiad blwyddyn 1 yn gyson â tharo'r targed.
● Sicrhau gostyngiad 7% o ran sawl gwaith y bydd ein cwsmeriaid yn colli eu cyflenwad pŵer ar gyfartaledd. Sicrhau gostyngiad 16% o ran yr amser y bydd y cwsmeriaid hynny heb bŵer. Drwy wneud hyn, sicrhau gostyngiad 25% o ran cyfanswm yr amser y bydd ein cwsmeriaid heb gyflenwad.	Toriadau i lawr 6%, a hyd cyfartalog pob toriad i lawr 19%. Yn gyfforddus ar y trywydd iawn.	Toriadau i lawr 12%, a hyd cyfartalog pob toriad i lawr 12%. Yn gyfforddus ar y trywydd iawn.
★ Gwella'r gwasanaeth i 40% o'n cwsmeriaid sy'n cael gwasanaeth gwael	Wedi gwella'r gwasanaeth i 31%. Yn gyfforddus ar y trywydd iawn i daro targed 2023.	Wedi gwella'r gwasanaeth i 22%. Ar y trywydd iawn i daro targed 2023.
★ Lliniaru'r risg llifogydd glaw mewn 28 o is-orsafoedd cynradd ac is-orsafoedd grid â risg uchel	Wedi'i gwblhau – parhau i fonitro am risgiau newydd	Wedi'i gwblhau – parhau i fonitro am risgiau newydd
● Sicrhau bod rhwydwaith sy'n gallu gwrthsefyll digwyddiadau tywydd difrifol ar gael i bob cwsmer gwledig erbyn 2034.	Wedi'i gynnwys yn y cynllun buddsoddi.	Wedi'i gynnwys yn y cynllun buddsoddi.
● 25% o'r rhwydwaith foltedd uchel gwledig ac 16% arall o'r rhwydwaith foltedd isel yn gallu gwrthsefyll tywydd difrifol erbyn 2023	Y symiau is a ganiateir gan Ofgem wedi'u cynnwys yng nghynllun y rhwydwaith	Y symiau is a ganiateir gan Ofgem wedi'u cynnwys yng nghynllun y rhwydwaith
● Cyflymu cynlluniau amddiffyn rhag Llifogydd Afonol i'w cwblhau erbyn Mawrth 2015	Wedi'i gwblhau	Wedi'i gwblhau
● Cyflawni safon wedi'i gwarantu i ailgysylltu ein cwsmeriaid o fewn 36 awr ar ôl digwyddiadau storm	Dim cwsmeriaid heb gyflenwad am dros 24 awr.	Dim cwsmeriaid heb gyflenwad am dros 24 awr.
● Cynyddu gwydnwch is-orsafoedd i 72 awr	Cynlluniau gwydnwch yn cael eu diweddarau i adlewyrchu'r newidiadau i'r gofynion	Cynlluniau gwydnwch yn cael eu diweddarau i adlewyrchu'r newidiadau i'r gofynion

Atodiad A: Diogelwch

Mae lechyd a Diogelwch yn ganolog i bopeth a wnawn, ac ni ellir ei gyflawni'n llwyddiannus oni bai ei fod wedi'i integreiddio'n llawn ag agweddau eraill ar reoli'r busnes o ddydd i ddydd.

Ymrwymiad	Ar y cyd ar draws SPD ac SPM eleni
● Arwain y diwydiant ym maes diogelwch y cyhoedd.	Hysbysiadau Dim Gwelliant, Hysbysiadau Gwahardd neu Erlyniadau.
● Cynnal perthynas gadarnhaol â'r Awdurdod Gweithredol lechyd a Diogelwch drwy ymgysylltu'n gadarnhaol.	Cynhaliwyd amryw o drafodaethau â'r Awdurdod Gweithredol lechyd a Diogelwch ynglŷn â nifer o bynciau sy'n ymwneud â'r rhwydwaith, o ddefnyddio cemegion i strategaeth asedau. Cymryd rhan yn y fenter Cydweithio'n Dda a chael cydnabyddiaeth.
● Arwain rhaglen effeithiol, seiliedig ar risg, ar gyfer diogelwch y cyhoedd.	Ystod eang o fentrau - arddangosiadau a stondinau yn Sioe Frenhinol Ucheldiroedd yr Alban, Sioe Môn a Sioe Swydd Gaer, cynnal ein Canolfannau Addysg Diogelwch, digwyddiadau Criw Craff a Powerwise.
● Diogelu preswylwyr fflatiau drwy barhau â'n rhaglen fuddsoddi fawr i foderneiddio manau gwasanaeth a cheblau.	Gwariodd SPEN £5.7m ar foderneiddio'r cyflenwad trydan i breswylwyr fflatiau yn 2015/16. Mae hyn yn 32.25% o'n rhaglen ED1 8 mlynedd.
● Dileu pob llinell â chliriad uwchben isel dros ffyrdd erbyn Ebrill 2015 a pharhau i wella diogelwch y cyhoedd drwy uwchraddio cliriad uwchben ein holl linellau yn unol â safonau technegol diweddaraf y diwydiant erbyn 2020.	Gwariodd SPEN £11.8m ar gliriadau uwchben yn 2015/16 sy'n 10.57% o'r rhaglen ED1; gan ddatrys 9464 o safleoedd.
● Cynyddu cyfradd moderneiddio ein his-orsafoedd dros 20%, gan wneud cyflenwadau'n fwy diogel am gyfanswm cost is.	Mae'r rhaglen moderneiddio is-orsafoedd wedi disodli neu ailwampio mwy na 2100 o eitemau cyfarpar is-orsafoedd Foltedd Uchel.
● Bodloni ein metrics ar gyfer perfformiad cyfradd damweiniau, neu ragori arni, fel y'i diffinnir o fewn ein Cynlluniau Gweithredu lechyd a Diogelwch parhaus mewnol ar gyfer gwelliant	Arhosodd Cyfradd Colli Amser Staff oherwydd Damweiniau yn gyson ar 0.14.
● Cynnal ymchwiliadau trwyadl i ddigwyddiadau, dysgu gwersi'n gyflym a gwneud newidiadau i wneud ein busnes yn fwy diogel.	Cynhaliwyd 13 Panel Ymchwilio yn 2015/16, a chafodd 45 o gamau gweithredu eu nodi a'u cymryd er mwyn atal pethau rhag aiddigwydd.
● Helpu ein timau contractio i leihau eu cyfradd damweiniau.	Bu gwelliant bach yn y Gyfradd Colli Amser Contractwyr oherwydd Damweiniau, o 0.72 i 0.71.
● Rhoi'r lechyd mewn lechyd a Diogelwch — bydd ein gweithwyr yn elwa o raglen monitro iechyd galwedigaethol sy'n seiliedig ar risg.	Mae ar tua 1100 o weithwyr angen monitro Goruchwyliaeth lechyd ar raglen ddwy flynedd, a sgriniwyd tua 450 o weithwyr yn 2015/16.
● Byddwn yn diogelu ein staff ac aelodau'r cyhoedd ac yn sicrhau cyn lleied â phosibl o doriadau i'r cyflenwad drwy roi mesurau diogelwch ychwanegol ar waith i leihau effaith ymyriadau a dwyn metel yn ein his-orsafoedd risg uchel.	Mae diogelwch is-orsafoedd wedi gwella o ganlyniad i osod cloeon clap newydd wedi'u hamgodio.

★ Ymhell ar y blaen i darged
 ● Yn taro targed
 ● Rhannol is neu fymryn yn is na tharged
 ● Llauer is na tharged

Atodiad A:

Bodddhad Cwsmeriaid

Rydym yn ymgysylltu'n rheolaidd â'n cwsmeriaid i ddeall beth sydd ei eisiau arnynt gennym ac rydym yn gweithredu'n unol ag adborth i wella ein gwasanaeth. Rydym wedi gwneud gwelliant cyson a pharhaus sydd wedi cael effaith sylweddol ar brofiadau cwsmeriaid.

Ymrwymiad	SPD	SPM
 Ateb galwadau mewn llai na 10 eiliad a pheidio byth â gorfodi datgysylltu.	Cyfartaledd o 6.4 eiliad ar draws y ddau ddeiliad trwydded a gorfodi datgysylltu 0 o alwadau.	Cyfartaledd o 6.4 eiliad ar draws y ddau ddeiliad trwydded a gorfodi datgysylltu 0 o alwadau.
 Sicrhau bod llai nag 1% o alwadau'n cael eu gadael.	0.49% oherwydd Namau ac Argyfyngau (cyfanswm o 0.54% ar draws y ddau ddeiliad trwydded).	0.37% oherwydd Namau ac Argyfyngau (cyfanswm o 0.54% ar draws y ddau ddeiliad trwydded).
 Darparu amser adfer pob toriad.	Wedi'i gynnwys yn y broses fusnes safonol.	Wedi'i gynnwys yn y broses fusnes safonol.
 Ysgrifennu at bob cwsmer cyn toriadau a gynllunnir a'u hatgoffa y diwrnod cynt mewn SMS (neges destun).	Wedi'i gynnwys yn y broses fusnes safonol.	Wedi'i gynnwys yn y broses fusnes safonol.
 Ymateb i gwynion a'u datrys i gyd yn gyflym.	Datrys 76.7% o'r holl gwynion o fewn 1 diwrnod	Datrys 78.9% o'r holl gwynion o fewn 1 diwrnod
 Lleihau nifer y cwynion drwy ddeall yr hyn sy'n eu hachosi'n wreiddiol	Dadansoddi data'n barhaus, e.e. effaith wirioneddol tywydd difrifol yn 2015/16	Dadansoddi data'n barhaus, e.e. effaith wirioneddol tywydd difrifol yn 2015/16
 Cyflawni gwelliant 20% yn sgorau mesur bodddhad cwsmeriaid y diwydiant erbyn 2023.	Sgôr gwirioneddol o 8.71 yn ein rhoi'n gyfforddus ar y trywydd iawn i daro targed 2023.	Sgôr gwirioneddol o 8.79 yn ein rhoi'n gyfforddus ar y trywydd iawn i daro targed 2023.
 Darparu pryddau poeth a llety ar ôl 48 awr i bob cwsmer yn ystod digwyddiadau eithriadol (ar ôl 12 awr i gwsmeriaid agored i niwed).	Wedi'i gynnwys yn y broses fusnes safonol.	Wedi'i gynnwys yn y broses fusnes safonol.
 Defnyddio'r Sefydliad Gwasanaeth i Gwsmeriaid i feincodi perfformiad y diwydiant.	Aelodaeth weithredol o'r Sefydliad; ei defnyddio i gymharu a rhannu arfer gorau ar draws sectorau.	Aelodaeth weithredol o'r Sefydliad; ei defnyddio i gymharu a rhannu arfer gorau ar draws sectorau.
 Buddsoddi mewn pobl ar bob lefel.	Wedi'i gynllunio'n rhan o systemau rheoli ac adrodd.	Wedi'i gynllunio'n rhan o systemau rheoli ac adrodd.
 Byddwn yn cynnwys gwybodaeth am ein GSOP yn ein hymgyrch flynyddol ymwybyddiaeth cwsmeriaid	Cyfathrebu â chwsmeriaid ynglŷn â GSOP bob blwyddyn.	Cyfathrebu â chwsmeriaid ynglŷn â GSOP bob blwyddyn.
 Byddwn yn cysylltu â chwsmeriaid sydd wedi dioddef toriad i roi'r wybodaeth ddiweddaraf iddynt yn ystod y toriad, gan ddefnyddio sianeli amrywiol	Rydym yn defnyddio sianeli amrywiol i gyfathrebu â chwsmeriaid yn ystod toriadau pŵer	Rydym yn defnyddio sianeli amrywiol i gyfathrebu â chwsmeriaid yn ystod toriadau pŵer
 Byddwn yn defnyddio data Mesuryddion Deallus i helpu cwsmeriaid yn rhagweithiol	Nid yw data Mesuryddion Deallus ar gael eto	Nid yw data Mesuryddion Deallus ar gael eto

Atodiad A:

Ymrwymïadau Cymdeithasol

Rydym nawr yn darparu amrywiaeth o wasanaethau sydd ar gael i'n holl gwsmerïaid agored i niwed ac sydd wedi'u datblygu yn ein cymunedau mwyaf difreintiedig. Rydym yn ymdrechu i ragori ar ymrwymïadau ein cynllun busnes i sicrhau bod y cwsmer yn cael y gwasanaeth gorau posibl.

Ymrwymïad	Ar y cyd ar draws SPD ac SPM eleni
● Anfon llythyr croeso a phhecyn gwybodaeth at bob cwsmer newydd ar y PSR.	Wedi'i gynnwys yn y broses fusnes safonol.
● Cysylltu â chwsmerïaid agored i niwed bob 4 awr yn ystod torïad pŵer annisgwyl.	Wedi'i gynnwys yn y broses fusnes safonol – gyda hyblygrwydd i gysylltu'n amlach, os oes angen.
● Cysylltu â phob cwsmer agored i niwed cyn torïadau pŵer a gynllunnir.	Wedi'i gynnwys yn y broses fusnes safonol i gysylltu mewn llythyr a dros y ffôn – gyda hyblygrwydd i ymweld yn bersonol os oes angen.
● Cynnig prydau poeth, diodydd a chwmni i Gwsmerïaid Agored i Niwed ar ôl 12 awr yn ystod digwyddïadau eithriadol.	Wedi'i gynnwys yn y broses fusnes safonol.
● Darparu Pecynnau Gaeaf i gwsmerïaid PSR.	Wedi'u danfon i'n holl gwsmerïaid sydd wedi'u cofrestru â'r PSR sy'n gofyn am becyn fel proses fusnes safonol – gyda chymorth gan bartnerïaid y Groes Goch yn ystod digwyddïadau arwyddocaol.
● Taliadau iawndal awtomatig ar ôl nam i bob cwsmer PSR os yw'n cymryd mwy na 12 awr i'w adfer yn ystod digwyddïadau eithriadol.	Wedi'i gynnwys yn y broses fusnes safonol.
● Cysylltu'n rhagweithiol â phob cwsmer PSR o leiaf unwaith bob 2 flynedd	Wedi'i gynnwys yn y broses fusnes safonol.
● Byddwn bob amser yn sicrhau bod ein pobl wedi'u hyfforddi i adnabod cwsmerïaid agored i niwed ac ymdrin â hwy mewn modd sensitif.	Darparu hyfforddiant i staff rheng flaen sydd wedi'i lunio gan arbenigwyr ar bobl agored i niwed
● Byddwn yn parhau i sefydlu mecanweithiau i rannu gwybodaeth am gwsmerïaid agored i niwed ag asiantaethau ac awdurdodau eraill.	Rydym yn rhannu data â dros 100 o asiantaethau drwy gydsyniad ar sail gwybodaeth. Rydym yn datblygu prosesau rhannu data rhagweithiol yn unol â phrotocolau rhannu data.
● Byddwn yn ymgysylltu â'n cymunedau i sicrhau eu bod yn ymwybodol o'n Cofrestr Gwasanaethau Blaenoriaeth ac yn gweithio mewn cymunedau lleol sydd wedi dioddef torïadau pŵer i sicrhau bod prydau poeth, diodydd a chwmnïaeth ar gael iddynt. Byddwn yn parhau i weithio gyda Swyddogion Cynllunio ar gyfer Argyfyngau i ddarparu cymorth i'n cwsmerïaid agored i niwed yn ystod torïadau pŵer.	Cynnal gwaith ymwybyddiaeth wedi'i dargedu i hybu PSR yn ein cymunedau drwy nifer o sianeli sydd wedi'u hanelu'n benodol at gyrraedd cwsmerïaid agored i niwed.
● Byddwn yn sicrhau bod ein Rhwydwaith yn barod i gwsmerïaid nad ydynt ar y grid nwy drosglwyddo i systemau gwresogi trydanol newydd.	Rydym wedi troi at fodel darparu rhanbarthol lleol i'w gwneud yn haws i gwsmerïaid siarad â ni'n lleol ynglŷn â'u gofynion ar gyfer cysylltu â'n Rhwydwaith.
● Byddwn yn sefydlu cronfa ychwanegol o fewn Ymddiriedolaeth Pobl Ynni bresennol ScottishPower i dargedu mentrau i helpu cwsmerïaid agored i niwed.	Fel rhan o'n hadolygiad parhaus o'n cynllun cymdeithasol, ac ar y cyd â'n rhanddeiliaid, rydym wedi tynnu hyn o'n cynllun ac wedi ffocysu ein mentrau ar feysydd lle mae mwy o angen.
● Byddwn yn cynnal mentrau i helpu pobl mewn tloedi tanwydd drwy weithio gydag asiantaethau megis Energy Action Scotland, National Energy Action, Grŵp Tloedi Tanwydd Llywodraeth yr Alban ac ati.	Rydym nawr yn gweithio gyda dros 100 o asiantaethau i ddarparu gwasanaethau ychwanegol (nad ydynt i gyd yn ymwneud ag ynni) i'n cwsmerïaid.
● Byddwn yn parhau i weithio gydag asiantaethau i ddeall sut y gallwn gydweithio i roi'r gefnogaeth orau bosibl i'n cwsmerïaid a'n cymunedau.	Rydym wedi gweithio'n agos gyda nifer o asiantaethau i ddeall anghenion cwsmerïaid a beth sy'n eu gwneud yn agored i niwed, a beth yw'r ffordd orau i ni gynnig cymorth.

★ Ymhell ar y blaen i darged
 ● Yn taro targed
 ● Rhannol is neu fymryn yn is na tharged
 ● Llawer is na tharged

Atodiad A: Cysylltiadau

Mae ein rhwydwaith yn ehangu i gynnwys generadu adnewyddadwy'n gyflymach nag unrhyw weithredwr rhwydwaith dosbarthu arall. Rydym yn darparu gwell gwasanaeth i gysylltiadau newydd drwy lynu at ymrwymïadau ein cynllun busnes

Ymrwymïad	SPD	SPM
● Cysylltu â'r cwsmer o fewn 1 diwrnod gwaith ar ôl i'w cais ddod i law er mwyn darparu un pwynt cyswllt i reoli eu prosiect drwy ein proses ddyfynbrisiau.	Rydym yn ymdrechu i gysylltu â'r cwsmer o fewn 1 diwrnod gwaith ar ôl i'w cais ddod i law fel proses fusnes safonol.	Rydym yn ymdrechu i gysylltu â'r cwsmer o fewn 1 diwrnod gwaith ar ôl i'w cais ddod i law fel proses fusnes safonol.
● Lleihau'r amser cyfartalog a gymerir i roi dyfynbrisiau bob blwyddyn.	Cyflawni gwelliant cyfartalog o 5%.	Cyflawni gwelliant cyfartalog o 5%.
● Cysylltu â'r cwsmer o fewn 2 ddiwrnod gwaith ar ôl i'w taliad ddod i law er mwyn darparu un pwynt cyswllt i reoli eu prosiect drwy ein proses gyflenwi a rhoi dyddiad cysylltu lle bo'n bosibl.	Cysylltu â 96.1% o fewn 2 diwrnod.	Cysylltu â 96.0% o fewn 2 diwrnod.
● Ymgysylltu â'n cwsmeriaid a mynd ati i weithio gyda hwy i fodloni'r dyddiad cwblhau a'r dyddiad "cynnau'r pŵer" o'u dewis.	99.7% o'r dyddiadau cwblhau fel y cytunwyd arnynt â'r cwsmer.	98.1% o'r dyddiadau cwblhau fel y cytunwyd arnynt â'r cwsmer.
● Lleihau'r amser a gymerir ar gyfartaledd i gyflenwi cysylltiadau bob blwyddyn	Metrics yn cael ei datblygu ar hyn o bryd; dim targed yn ystod blwyddyn gyntaf yr adroddiad	Metrics yn cael ei datblygu ar hyn o bryd; dim targed yn ystod blwyddyn gyntaf yr adroddiad
● Cyflwynir taflen 'Egluro'r Broses' i bob cwsmer ar adeg ymholiad cyntaf y cwsmer, ac mae'r daflen hefyd ar gael ar y wefan.	Wedi'i gynnwys yn y broses fusnes safonol	Wedi'i gynnwys yn y broses fusnes safonol
● Gofyn i'n Cwsmeriaid pryd hoffent gael eu dyfynbris a gweithio gyda hwy i roi dyfynbris a chysylltiad cyflym pan fo angen hynny.	Darparu 82% o ddyfynbrisiau o fewn amserlenni y cytunwyd arnynt â'r cwsmer.	Darparu 81% o ddyfynbrisiau o fewn amserlenni y cytunwyd arnynt â'r cwsmer.
● Datblygu a gwella ein prosesau'n barhaus, yn seiliedig ar ddisgwyliadau ein cwsmeriaid ac adborth gan gwsmeriaid.	Gweithgaredd parhaus – yn unol â'n Cynllun ICE	Gweithgaredd parhaus – yn unol â'n Cynllun ICE
● Datblygir a gwelir ein prosesau a'n gwefan yn barhaus, yn seiliedig ar ddisgwyliadau ein cwsmeriaid ac adborth ganddynt.	Wedi gwneud amrywiaeth eang o welliannau er budd i'n cwsmeriaid.	Wedi gwneud amrywiaeth eang o welliannau er budd i'n cwsmeriaid.
● Cymhelliad Ymgysylltu ynglŷn â Chysylltiadau ICE.	Ymgysylltu wedi sbarduno 120 o gamau gwella – 95% ohonynt wedi'u cyflawni eisoes.	Ymgysylltu wedi sbarduno 120 o gamau gwella – 95% ohonynt wedi'u cyflawni eisoes.
● Sicrhau bod ein hamser cyfartalog darparu cysylltiadau ymysg y grŵp uchaf o weithredwyr rhwydwaith dosbarthu.	Dim data cymharol ar gael.	Dim data cymharol ar gael.
● Sicrhau gostyngiad 20% yn ein sbardun cyffredinol buddsoddi mewn llwyth, i alluogi cysylltiadau cyflymach yn y dyfodol.	Wedi mabwysiadu lefel sbardun is ar gyfer buddsoddi cysylltiedig â llwyth o 100% o gapasiti cadarn er mwyn galluogi cysylltiadau cyflymach a darparu digon o allu dros ben ar gyfer technolegau carbon isel.	Wedi mabwysiadu lefel sbardun is ar gyfer buddsoddi cysylltiedig â llwyth o 100% o gapasiti cadarn er mwyn galluogi cysylltiadau cyflymach a darparu digon o allu dros ben ar gyfer technolegau carbon isel.

 Ymhell ar y blaen i darged
  Yn taro targed
  Rhannol is neu fymryn yn is na tharged
  Llauer is na tharged

Atodiad A:

Cysylltiadau (*parhad*)

Ymrwymiad	SPD	SPM
● Defnyddio datrysiadau arloesol i ddefnyddio digon o dechnolegau carbon isel.	Prosiect Cyflymu Cysylltiadau Adnewyddadwy wedi cyflymu 113MW o brosiectau generadu gwasgaredig.	Rydym wedi defnyddio adweithyddion fel busnes arferol i ganiatáu cysylltiadau generadu gwasgaredig rhatach.
● Sicrhau bod ein cwsmeriaid yn cael y wybodaeth ddiweddaraf am bob cam yn y broses gysylltu.	Wedi'i gynnwys yn y broses fusnes safonol – monitro ac adroddiadau'n cael eu datblygu.	Wedi'i gynnwys yn y broses fusnes safonol – monitro ac adroddiadau'n cael eu datblygu.
● Bod yn rhagweithiol i sicrhau bod llai o angen i gwsmeriaid orfod cysylltu â ni – byddwn yn cysylltu â hwy'n gyntaf.	Wedi'i gynnwys yn y broses fusnes safonol – monitro ac adroddiadau'n cael eu datblygu.	Wedi'i gynnwys yn y broses fusnes safonol – monitro ac adroddiadau'n cael eu datblygu.
● Gadael i'n cwsmeriaid ddewis pa sianel cyfryngau y byddwn yn ei defnyddio i gyfathrebu â hwy.	Wedi'i gynnwys yn y broses fusnes safonol – monitro ac adroddiadau'n cael eu datblygu.	Wedi'i gynnwys yn y broses fusnes safonol – monitro ac adroddiadau'n cael eu datblygu.
● Datblygu cynlluniau cyfathrebu sydd wedi'u teilwra i ddiwallu anghenion unigol.	Wedi'i gynnwys yn y broses fusnes safonol – monitro ac adroddiadau'n cael eu datblygu.	Wedi'i gynnwys yn y broses fusnes safonol – monitro ac adroddiadau'n cael eu datblygu.
● Defnyddio ein cynlluniau cyfathrebu i ddileu unrhyw ansicrwydd.	Gweithgaredd parhaus – yn unol â'n Cynllun ICE.	Gweithgaredd parhaus – yn unol â'n Cynllun ICE.
● Mynd ati i ymgysylltu â chwsmeriaid a rhanddeiliaid mewn digwyddiadau, cymorthfeydd misol, arolygon a chyfarfodydd un-i-un i ddeall eu hanghenion parhaus.	Gweithgaredd parhaus – yn unol â'n Cynllun ICE.	Gweithgaredd parhaus – yn unol â'n Cynllun ICE.
● Parhau i weithio gyda'n cwsmeriaid mwyaf i wneud mwy i wella'r gwasanaethau sydd ar gynnig gennym.	Gweithgaredd parhaus – yn unol â'n Cynllun ICE.	Gweithgaredd parhaus – yn unol â'n Cynllun ICE.
● Llunio ein cynlluniau busnes, ein cynlluniau gweithredu a'n cynlluniau gwella yn unol ag anghenion ein cwsmeriaid a'n rhanddeiliaid.	Gweithgaredd parhaus – yn unol ag ICE.	Gweithgaredd parhaus – yn unol ag ICE.
● Byddwn yn parhau i weithio'n rhagweithiol gyda grwpiau 3ydd parti sy'n dymuno cysylltu â'n rhwydwaith.	Gweithredwyd y Cod Ymarfer Cystadleuaeth Cysylltu ym mis Tachwedd 2015.	Gweithredwyd y Cod Ymarfer Cystadleuaeth Cysylltu ym mis Tachwedd 2015.
● Byddwn yn parhau i hybu cystadleuaeth ym mhob ffordd y gallwn.	Wedi'i gyflawni drwy fabwysiadu'r Cod Ymarfer Cystadleuaeth Cysylltu (yn llawn) – Er enghraifft, wedi darparu data ychwanegol am lwythi a mapiau o'r rhwydwaith.	Wedi'i gyflawni drwy fabwysiadu'r Cod Ymarfer Cystadleuaeth Cysylltu (yn llawn) – Er enghraifft, wedi darparu data ychwanegol am lwythi a mapiau o'r rhwydwaith.
● Byddwn yn parhau i ymgysylltu ag OFGEM a Darparwyr Cysylltiadau Annibynnol i ymestyn ffiniau cystadleuaeth.	Ymgysylltu parhaus – gan gynnwys 2 weithdy pwrpasol yn ardal SPD.	Ymgysylltu parhaus – gan gynnwys 2 weithdy pwrpasol yn ardal SPD.

Atodiad A: Amgylchedd

Rydym yn cydnabod ein bod yn cael effaith arwyddocaol ar yr amgylchedd mewn dwy ffordd: o ganlyniad uniongyrchol i'n gweithredoedd ac, yn anuniongyrchol, drwy helpu ein rhanddeiliaid i gyflawni eu hamcanion amgylcheddol eu hunain.

Ymrwymiad	Ar y cyd ar draws SPD ac SPM eleni
● Defnyddio technoleg Mesuryddion Deallus i sicrhau cefnogaeth gyflym i bob ffynhonnell generadu.	Mae SPEN ar hyn o bryd yn gweithio i weithredu'r dechnoleg gwybodaeth a fydd yn caniatáu i ni gysylltu â'r cwmni cyfathrebu data newydd, SMART DCC. Mae hyn wedi cael ei ohirio sawl gwaith a bydd hi'n ddechrau 2017 cyn i SPEN allu defnyddio data Mesuryddion Deallus.
● Lleihau costau i gwsmeriaid drwy ddatblygu datrysiadau rhwydwaith modern "Grid Deallus".	Ffactor yn y cynllun buddsoddi; fe'i cydlynir drwy Grŵp Llywio'r Grid Deallus.
● Cysylltu 4.5GW o Eneradu Gwasgaredig erbyn 2018, a chysylltu hyd at 5.5GW o eneradu â'n rhwydwaith erbyn 2023.	Rhwng y ddau Drwyddedai hyd yn hyn, rydym wedi cysylltu 3.2GW o eneradu â'r Rhwydwaith Presennol ar draws amrywiaeth o ffynonellau, ac rydym wedi sicrhau contractau i gysylltu 3.3GW o eneradu ar draws amrywiaeth o ffynonellau yn ystod y cyfnod ED-1.
● Amnewid asedau "Deallus" — gan ddefnyddio asedau sydd wedi'u prawfesur i'r dyfodol lle bo modd cyfiawnhau hynny.	Wedi'i weithredu drwy gyfrwng systemau a phrosesau cynllunio buddsoddi.
● Canfod "mannau poeth" Technoleg Carbon Isel drwy fonitro'r rhwydwaith, defnyddio data Mesuryddion Deallus ac ymgysylltu â rhanddeiliaid.	Datblygu "mapiau gwres" yn barhaus i'w cyhoeddi'n allanol.
● Rhoi 85km o linellau uwchben o dan y ddaear mewn Ardaloedd o Harddwch Naturiol Eithriadol.	Rydym wedi tynnu 1.6km o linellau uwchben yn ystod 2016 (1.1km ym Mharc Cenedlaethol Eryri a 0.5km ar Benrhyn Llŷn).
● Gosod newidyddion colledion is i leihau colledion 50% mewn mwy na 1300 o'n hisorsafoedd eilaidd.	Rydym yn bwriadu disodli newidyddion colledion uchel a gomisiynwyd cyn 1962. Mae ein manyleb ar gyfer cyfarpar hefyd yn adlewyrchu safonau ecoddyllunio presennol yr Undeb Ewropeaidd.
● Lleihau ein hól troed carbon (ac eithrio colledion y rhwydwaith) 15% erbyn 2023	Lleihad 21% eleni – er bod hyn yn rhannol oherwydd dechrau defnyddio dull mesur mwy manwl gywir.
● Defnyddio system electronig o reoli cerbydau i optimeiddio'r modd yr ydym yn defnyddio cerbydau gan gadw niferoedd y cerbydau'n eithaf tebyg yn ED1.	Rydym wedi dechrau cyflwyno system electronig o reoli cerbydau i optimeiddio'r modd yr ydym yn defnyddio cerbydau. Mae treialon a phroffion dichonoldeb yn cael eu cynnal ar hyn o bryd.

Atodiad A:

Amgylchedd (*parhad*)

Ymrwymiad	Ar y cyd ar draws SPD ac SPM eleni
<ul style="list-style-type: none"> ● Monitro a lleihau'r ynni a ddefnyddir yn ein his-orsafoedd, buddsoddi mewn adeiladau carbon isel a defnyddio llai o ynni yn ein hadeiladau presennol. 	Yn cael ei ddatblygu.
<ul style="list-style-type: none"> ● Defnyddio dewisiadau carbon isel yn hytrach na theithio, drwy ddefnyddio technoleg a gweithio'n fwy deallus. 	Wedi cyflwyno gallu fideogynadleda ar bob gliniadur. Parhau i hyrwyddo teithio ar drenau
<ul style="list-style-type: none"> ● Defnyddio mwy o gerbydau trydanol a mannau gwefru. 	Mae gennym fannau gwefru yn ein swyddfeydd ac mae gennym gymelliadau ar waith i ddefnyddio cerbydau trydanol preifat. Byddwn yn parhau i fonitro datblygiadau a buddiannau cerbydau trydanol.
<ul style="list-style-type: none"> ● Gosod cyfarpar dal olew newydd o gwmpas pob safle newydd a phob safle risg uchel lle ceir cyfaint mawr o olew. 	Newidyddion grid a chyfarpar dal olew newydd yn Southport, Speke, Aberystwyth a'r Drenewydd.
<ul style="list-style-type: none"> ● Rhagori ar safonau rhyngwladol IEC ar gyfer offer switshis SF6 drwy bennu cyfradd uchafswm gollwng sydd bum gwaith yn fwy llym ar gyfer 33kV ac is a ddwywaith mor llym ar gyfer folteddau uwch. 	Yn 2015, cafodd hyn ei gynnwys yn ein prosesau a'n systemau ar gyfer caffael a phennu cyfarpar.
<ul style="list-style-type: none"> ● Lleihau gollyngiadau olew 50% drwy ddisodli ceblau 132kV gwael yn SPM. 	Wedi'i drefnu'n nes ymlaen yng nghyfnod ED1 yn unol â'r cynllun.
<ul style="list-style-type: none"> ● Ymgysylltu ynglŷn ag effeithiau amgylcheddol ein datblygiadau, gan ddechrau'n gynnar iawn. 	Mae gennym dîm pwrpasol ar gyfer yr amgylchedd a chynllunio sy'n ymgysylltu â'n peirianwyr a'n timau cyfreithiol ar gamau cynnar ein datblygiadau fel proses fusnes safonol.

Atodiad A: Ymgysylltu â Rhanddeiliaid

Mae sicrhau bod rhanddeiliaid yn ganolog i'r hyn a wnawn yn hollbwysig i'n sefydliad; mae'n rhan o'n diwylliant. Yn y flwyddyn ddiwethaf, rydym wedi ad-drefnu ein busnes i sicrhau nad dim ond rhan o strategaeth neu broses yw ymgysylltu â'n rhanddeiliaid, ond y man cychwyn i bopeth a wnawn.

Ymrwymiad	Ar y cyd ar draws SPD ac SPM
● Byddwn yn parhau â'n hymgyrch flynyddol ymwybyddiaeth cwsmeriaid i godi ymwybyddiaeth o bwy yw SP Energy Networks a phryd a sut i gysylltu â ni.	49% yn ymwybodol o SP Energy Networks (i fyny 12%), 73% yn adnabod y logo (i fyny 20%), Cynnydd 121% yn y niferoedd sy'n ein hoffi ar Facebook, cynnydd 66% yn nifer ein dilynwyr ar Twitter.
● Byddwn yn cyflwyno adroddiad ar ein perfformiad yn erbyn y cynllun ac allbynnau mewn digwyddiad blynyddol i rhanddeiliaid.	Cafodd rhanddeiliaid adroddiad ar ein perfformiad yn y Paneli Rhanddeiliaid Strategol a'r Diweddariadau Rhanbarthol blynyddol.
● Byddwn yn cyfathrebu'n flynyddol â'n rhanddeiliaid am ein gweithgareddau a'n camau ymgysylltu.	Darparu adroddiad blynyddol ymgysylltu â rhanddeiliaid i Ofgem a rhanddeiliaid allanol, a'i gyhoeddi ar ein gwefan.
● Byddwn yn gwneud mwy i ddatblygu ein cymuned ar-lein i gynorthwyo ein rhaglenni ymgysylltu â rhanddeiliaid, cwsmeriaid a gweithwyr.	Ymestyn y gymuned ar-lein i gynnwys lle i aelodau'r panel rhanddeiliaid strategol. Cyflwyno safle rhwydweithio Yammer i gynorthwyo ymgysylltu â'n gweithwyr.
● Byddwn yn cyflwyno rhaglen flynyddol fel bod rhanddeiliaid yn gwybod pa fath o ymgysylltu i'w ddisgwyl.	Sefydlu prosesau busnes newydd i gynllunio ymgysylltu drwy'r sefydliad i gyd. Rhoi system TG newydd ar waith i ddarparu rhaglen ymgysylltu flynyddol gadarn.
★ ● Byddwn yn croesawu ymgysylltu â rhanddeiliaid fel "busnes arferol" ac yn adeiladu ar ddulliau ymgysylltu mwy canolog â mwy o ffocws.	Ad-drefnu ein busnes i ddod â'n gweithredoedd yn nes at gwsmeriaid a rhanddeiliaid, gan gynnwys cyfrifoldebau clir ar gyfer ymgysylltu â rhanddeiliaid ar bob lefel. Mae ein sgôr o 6.78 am Gymhelliad Ymgysylltu â Rhanddeiliaid eleni'n dangos ein gwelliant parhaus - mae 4% yn uwch na sgôr y llynedd.

SP Distribution & SP Manweb

Adroddiad Blynyddol Dosbarthu 2015/16

Atodiad B

Ein busnes

Atodiad B: Digwyddiadau arwyddocaol 2015/16

Fel Gweithredwr Rhwydwaith Dosbarthu sy'n gweithredu ledled y DU, rydym yn wynebu digwyddiadau tywydd difrifol bob blwyddyn. Felly, ein nod yw bod mor barod â phosibl amdanynt a sicrhau cyn lleied â phosibl o darfu ar ein cwsmeriaid.

Ar Dachwedd yr 17eg a'r 18fed 2015, teithiodd gwyntoedd 85+ mya ar draws ardal SPM gan achosi 121 o ddigwyddiadau Foltedd Uchel.

O ganlyniad, ar yr adeg waethaf roedd 8,669 o'n cwsmeriaid heb gyflenwad a chawsom dros 4,000 o alwadau.

Oherwydd ein cynlluniau paratoi a'r ffaith bod mwy o'n staff yn gweithio gan ein bod wedi rhagweld y tywydd, cafodd 99% o'r cwsmeriaid eu cyflenwad yn ôl o fewn 12 awr.



Sicrhaodd ein Rhaglen Amddiffyn Rhag Llifogydd na fu effaith andwyol ar ein cwsmeriaid Gwytnwch rhag Llifogydd.

Ym mis Rhagfyr 2015, cafwyd y glawiad mwyaf erioed yng Ngogledd-Orllewin Lloegr a Gogledd Cymru am gyfnod hir. Sicrhaodd ein Rhaglen Amddiffyn rhag Llifogydd na chafodd hyn effaith ar ein cwsmeriaid, a'n bod wedi gallu cynorthwyo gweithredwr rhwydwaith cyfagos i adfer cyflenwadau i'w gwsmeriaid.

99%
o'n Cwsmeriaid wedi cael eu cyflenwad yn ôl yn ystod Storm Barney o fewn 12 Awr.



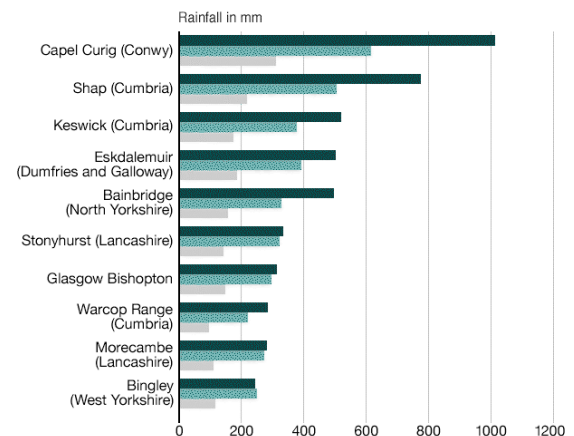
Grid Saltney ger Caer



Is-orsaf gynradd Tulip yn Bromborough

Record breaking rainfall

■ Total rainfall 1–28 Dec 2015 ■ 1981 – 2010 average
■ Previous rainfall record



Atodiad B:

Ein hasedau mwyaf yw ein pobl

Datblygu a hyfforddi ein staff ar gyfer dyfodol 'mwy deallus' ac ail-lenwi ein gweithlu sy'n heneiddio o'r cymunedau yr ydym yn eu gwasanaethu fel bod y buddsoddiad a wnawn mewn recriwtio a hyfforddi'n parhau i ddwyn ffrwyth yn y tymor hir.

Rydym wedi bwrw ymlaen â'n cynlluniau i ddatblygu aelodau ein timau mewnol a recriwtiaid newydd i'r busnes. Buom yn recriwtio â'n rhaglenni traddodiadol Prentisiaethau a Graddedigion, ynghyd â'n Prentisiaeth i Oedolion i ymgeiswyr a chanddynt fwy o sgiliau ac aeddfedrwydd wrth ymuno â'r busnes. Rydym hefyd wedi recriwtio Prentisiaid Peirianeg Pŵer i gynyddu'r gallu peirianeg ar draws y busnes.

Ar gyfer ein timau mewnol, rydym wedi darparu carfan newydd o Hyfforddeion Peirianeg ar gyfer ein rhaglen Hyfforddeion Staff Diwydiannol a fydd yn cynyddu sgiliau Aelodau ein Tîm Diwydiannol i fod yn Beirianwyr Gweithredol o fewn y busnes. Mae'r rhaglenni hyn gyda'i gilydd wedi golygu dros 100,000 awr o Hyfforddiant Technegol i'n busnes yn ein Canolfannau Hyfforddiant Technegol yn Hoyleake a Cumbernauld.

Hyfforddeion Diwydiannol

Rydym wedi cyflawni ein cynlluniau i barhau i dyfu ein doniau ein hunain a datblygu ein timau o'r gwaelod i fyny. Rydym wedi recriwtio 48 o Brentisiaid a 15 o Grefftwyr Dan Hyfforddiant eraill i ategu ein cronfa ddoniau. Rydym yn datblygu'r tîm hwn i fod yn grefftwyr amlsgiliau ar draws tair crefft Gosod, Uniadu a llinellau Uwchben.

Ynghyd â hyn, rydym hefyd wedi dechrau cynyddu sgiliau 12 o Grefftwyr Technegol Dan Hyfforddiant a phroses o ailhyfforddi nifer o aelodau tîm mewnol i gyflawni ein targedau busnes.



Cefnogwyd 70 digwyddiad yn hyrwyddo cyfleoedd Peirianeg

Sgiliau Peirianeg

Rydym yn darparu cefnogaeth gyson yn y maes hwn. Rydym wedi mynd i 28 Ysgol Uwchradd, 11 Prifysgol, 5 coleg, 14 ffair yrfaedd a 12 digwyddiad gwirfoddoli, yn lleol ac yn rhanbarthol. Drwy gefnogi'r rhain, rydym yn mynd ati i hyrwyddo ein busnes, yn cefnogi'r cymunedau yr ydym yn eu gwasanaethu ac yn darparu cyfleoedd i'n hyfforddeion i ddatblygu eu sgiliau rhyngpersonol, gan roi rhaglen hyfforddiant fwy cyfannol iddynt.

Atodiad B:

Prosiectau Mawr

£35.2m

wedi'i fuddsoddi yn 2015/16 ar draws
SPD ac SPM ar raglenni 132kV

Mae angen cludo pŵer dros ein rhwydwaith, p'un a yw'n dod o'r grid cenedlaethol, o orsafoedd trydan traddodiadol neu o ffynonellau adnewyddadwy (megis gwynt, solar neu drydan dŵr). I sicrhau bod ein rhwydwaith yn gallu gwneud hynny, mae gofyn i ni fuddsoddi yn ein rhwydwaith i gynnal mwy a mwy o lif trydan ac i brynu asedau newydd.

Yn ein hardal Manweb (SPM), mae nifer o brosiectau i foderneiddio ein newidyddion grid mawr 132/33kV wedi'u cwblhau mewn nifer o leoliadau gan gynnwys Southport, Speke a'r Drenewydd. Un o'r prosiectau mwyaf heriol, o safbwynt cynllunio, oedd y llinell uwchben polion pren 132kV newydd rhwng Legacy a Chroesoswallt, a gomisiynwyd yn llwyddiannus ar Awst y 4ydd, 2015. Mae'r gylched newydd hon yn darparu mwy o gapasiti ar draws gogledd Swydd Amwythig, de Wrecsam ac i mewn i ardal canolbarth Cymru. Rydym hefyd wedi buddsoddi yn ardal Llanelwy yng Ngogledd Cymru ac wedi cynyddu'r capasiti sydd ar gael drwy osod newidydd grid newydd i atgyfnerthu'r rhwydwaith yn yr ardal. Hefyd, cafodd yr offer switshis 33kV ei uwchraddio i fodloni'r safonau modern drwy osod cyfarpar newydd.



Newidydd newydd Grid Speke



Linell newydd Legacy Croesoswallt



Newidydd newydd Grid Llanelwy

Yn ein hardal ddsbarthu yn yr Alban (SPD), cwblhawyd nifer o brosiectau i foderneiddio ein hasedau offer switshis 33kV i'w gwneud yn fwy addas i'r amodau sy'n eu hwynebu, oherwydd risg llifogydd a risg y rhwydwaith. Roedd y lleoliadau'n cynnwys Kilmarnock, Port Dundas, Sighthill a Paisley. Un prosiect heriol oedd gosod bwrdd switshis 11kV newydd yng Nghanol Dinas Caeredin yn ardal Cowgate; roedd angen ystyried hyn yn ofalus oherwydd y lleoliad a chysylltiadau â'r rhwydwaith.



Port Dundas



Paisley

Atodiad B:

Astudiaeth Achos:

Prosiect Dociau Seaforth

Yn 2015/16, rydym wedi darparu llwybr gwely afon dŵr dwfn ar gyfer pibellau "Post Panamax" a fyddai'n gallu mynd drwy Gamlas Panama sydd newydd ei lledu

Bydd lled y pibellau newydd hyn yn 19 cynhwysydd (13500 Uned Cyferth ag Ugain Troedfedd), sy'n rhy fawr i fynd drwy'r ganolfan ddociau bresennol yng nghanolfan Cynwysyddion Seaforth, Lerpwl. Mae'r Cysylltiad sy'n cael ei ddarparu gan dimau SP Energy Networks a'n partner IEC yn cynnwys dau Newidydd 132kV/33kV 40MVA wedi'u lleoli yn is-orsaf Grid Litherland. Mae dwy gylched 33kV yn rhedeg o'r fan honno i "Ogledd Seaforth", safle cynradd newydd a sefydlwyd y tu mewn i'r Porthladd Rhydd ar ddociau Seaforth. Mae cyfanswm gwerth Prosiect y dociau dros £200m.

Rydym wedi adeiladu perthynas waith agos iawn â Peel a'u hymgyngorydd drwy gynnal cyfarfodydd bob pythefnos ers Chwefror 27ain 2013. Y garreg filltir gyntaf oedd egnioli 30MVA o gapasiti dros dro ar Chwefror 27ain 2015, ac yna gwnaethpwyd cysylltiad parhaol arall yn nes ymlaen ym mis Gorffennaf. Yn wreiddiol, cafodd y cwsmer ddyfynbris o £18m am y cysylltiad hwn, ond drwy reoli partneriaid yn benderfynol ac yn rhagweithiol, ac wedi i dim SPEN yn Lister Drive adolygu a gwella'r dyluniad sawl gwaith, rydym wedi lleihau'r ffigur hwn o dros £5m.

Pwy gymerodd ran...

40 o staff Peirianeg a staff Technegol SPEN

16 o staff Peirianeg a staff Technegol IEC

32 o staff Walsh Civil Construction ar osod y cebl 33kV a'r safle

8 o staff Technegol Gosod o OTL Electrical Services yn gweithio ar osod a chomisiynu'r byrddau panel 33kV

70 o dim Adeiladu AMEY yn gweithio i adeiladu'r Grid B Litherland newydd

26 o O'Connor Utilities yn ymwneud â gosod y cebl 132kV a'r llwyfan drilio Cyfeiriadol



Cynllun y Dyfodol...



[Cliciwch yma i gael gwybod mwy](#)

SP Distribution & SP Manweb

Adroddiad Blynyddol Dosbarthu 2015/16

Atodiad C

Geirfa

Atodiad C:

Geirfa

Ardaloedd o Harddwch Naturiol Eithriadol

Mae hyn yn cyfeirio at dirwedd warchoddedig yng Nghymru, Lloegr a Gogledd Iwerddon fel y'i diffinnir yn Neddf Parciau Cenedlaethol a Mynediad i Gefn Gwlad 1949 (ac mae'n cynnwys Ardaloedd o Harddwch Cenedlaethol yn yr Alban, sy'n gymaradwy â'r ardaloedd hyn). Mae Ofgem yn darparu lwfans i weithredwyr rhwydwaith dosbarthu i symud llinellau uwchben dan ddaear yn yr ardaloedd hyn.

Bodddhad Cwsmeriaid

(Mesur Ehangach Bodddhad Cwsmeriaid)

Mae hwn yn arolwg o'r diwydiant cyfan sy'n casglu barn ein cwsmeriaid am ein lefelau gwasanaeth. Mae'n cynnwys bodddhad cwsmeriaid, ymrwymiadau cymdeithasol, trin cwynion a sut yr ydym yn ymgysylltu â'n rhanddeiliaid. Mae'n gwobrwyo ac yn cosbi perfformiad yn erbyn y targedau.

Toriadau i Gwsmeriaid

Nifer y cwsmeriaid o bob 100, sydd wedi cael toriad cyflenwad mewn blwyddyn dros bob digwyddiad, lle mae'r cwsmer heb gyflenwad am dri munud neu fwy, ac eithrio ail-doriadau i gyflenwad cwsmeriaid oedd eisoes wedi dioddef toriad yn ystod yr un digwyddiad.

Munudau Cwsmer a Gollwyd

Hyd toriadau i'r cyflenwad bob blwyddyn – nifer cyfartalog y munudau a gollodd pob cwsmer bob blwyddyn, lle mae'r cwsmer(iaid) heb gyflenwad am dri munud neu fwy.

Generadu Gwasgaredig

Generadu sydd wedi'i gysylltu â'r rhwydwaith dosbarthu, megis tyrbinau gwynt, paneli solar domestig, ffermydd ffotovoltaidd, pŵer trydan dŵr a generaduron biomas.

Gweithredwyr Rhwydwaith Dosbarthu

Y rhain yw'r sefydliadau sy'n gofalu am y rhwydweithiau sy'n cludo trydan i'r defnyddwyr terfynol, e.e. cartrefi a busnesau. Yng Nghymru a Lloegr, mae'r gweithredwyr hyn yn rheoli'r rhwydwaith o 132,000 i lawr i 230 folt. Yn yr Alban, maent yn rheoli'r rhwydwaith o 33,000 folt i 230 folt. Mae rhwydwaith dosbarthu'r DU wedi'i rannu'n 14 ardal ddosbarthu, ac mae 6 gweithredwr rhwydwaith dosbarthu'n rheoli'r rhain.

Gweithredwr System Ddosbarthu

Gwaith y gweithredwyr hyn fydd cynnal diogelwch systemau ac ansawdd gwasanaethau rhwydweithiau dosbarthu er mwyn gwasanaethu cwsmeriaid y rhwydwaith. Bydd y gweithredwyr system ddosbarthu'n helpu i hwyluso'r farchnad, yn annog mynediad tryloyw ac anwahaniaethol, ac yn sicrhau diogelwch systemau ac ansawdd y gwasanaeth.

ED1

Rheolydd pris dosbarthu trydan ED1 sy'n pennu'r allbynnau y mae angen i'r 14 o Weithredwyr Rhwydwaith Dosbarthu trydan eu darparu i'w cwsmeriaid a'r refeniw cysylltiedig y caniateir iddynt ei gasglu am y cyfnod wyth mlynedd o 1 Ebrill 2015 hyd 31 Mawrth 2023.

Digwyddiad Eithriadol (Yn aml, caiff ei alw'n Ddigwyddiad Tywydd Difrifol neu'n Ddigwyddiad Arwyddocaol)

Digwyddiad lle mae nifer y digwyddiadau a achoswyd gan y digwyddiad ar foltedd uwch dosbarthu yn y cyfnod hwnnw'n hafal i nifer y trothwy cychwyn, neu'n fwy na'r nifer hwnnw. Yn SPD mae'r trothwy'n 76 ac yn SPM mae'r trothwy'n 68. Mae "foltedd uwch dosbarthu" yn golygu unrhyw foltedd enwol dros 1,000 folt a hyd at 132 cilofolt gan gynnwys y swm hwnnw (ac eithrio yn yr Alban, lle mae'n golygu unrhyw foltedd enwol dros 1,000 folt ond o dan 132 cilofolt).

Atodiad C:

Geirfa

Llifogydd Afonol

Llifogydd sy'n digwydd o ganlyniad i lifogydd o afonydd a chysiau dŵr.

Safonau Perfformiad wedi'u Gwarantu

Y rhain yw'r lefelau gwasanaeth isaf y mae'n rhaid eu bodloni ar draws ystod o weithgareddau sy'n wynebu'r cwsmer, gan gynnwys sut yr ydym yn rheoli toriadau pŵer, cysylltiadau a chwynion gan gwsmeriaid. Os methwn â darparu gwasanaeth o'r safon ofynnol, byddwn yn gwneud taliad i'r cwsmer dan sylw. Gall fod rhai eithriadau i'r taliadau iawndal hyn, er enghraifft yn ystod digwyddiadau tywydd eithafol.

Yr Awdurdod Gweithredol Iechyd a Diogelwch

Y corff llywodraeth sy'n gyfrifol am orfodi deddfwriaeth iechyd a diogelwch.

Cymhelliad Ymgysylltu ynglŷn â Chysylltiadau

Mae'r cymhelliad hwn wedi'i ddylunio i annog gweithredwyr rhwydwaith dosbarthu i gyfathrebu'n well â chwsmeriaid cysylltiadau mawr.

Cynllun Cymhelliad Toriadau

Mae'r Cynllun Cymhelliad Toriadau'n pennu targedau ar gyfer toriadau pŵer trydan sydd wedi'u cynllunio a heb eu cynllunio. Mesurir perfformiad yn ôl nifer y toriadau pŵer a'u hyd. Mae'r mecanwaith yn gwobrwyo perfformiad sy'n well na'r targedau ac yn cosbi perfformiad sy'n waeth na hwy.

Technoleg Carbon Isel

Technolegau sydd wedi'u cynllunio gyda'r bwriad o ddefnyddio llai o garbon, gan gynnwys cerbydau trydan, pypiau gwres, tyrbinau gwynt a phaneli solar.

Parciau Cenedlaethol

Yr ardaloedd sydd wedi'u dynodi'n ardaloedd gwarchoddedig fel y'u diffinnir yn Neddf Parciau Cenedlaethol a Mynediad i Gefn Gwlad 1949.

Ardaloedd o Harddwch Cenedlaethol

Yr ardaloedd sydd wedi'u diffinio yn Neddf Cynllunio Gwlad a Thref (Yr Alban) 1997 fel rhai o werth golygfaol neilltuol mewn cyd-destun cenedlaethol.

Costau Gweithredu'r Rhwydwaith

Gwariant ar weithredu a chynnal y rhwydwaith, e.e. trwsio namau, torri coed, archwilio a chynnal a chadw, peirianeg a chostau cymorth busnes.

Atodiad C:

Geirfa

Cofrestr Gwasanaethau Blaenoriaeth

Ein cofrestr o gwsmeriaid agored i niwed sy'n ein galluogi i ddarparu cymorth ychwanegol yn ôl yr angen.

Cymhelliad Ymgysylltu â Rhanddeiliaid a Defnyddwyr Agored i Niwed

Mae hwn yn annog cwmnïau rhwydwaith i ymgysylltu â rhanddeiliaid a rhoi sylw i faterion sy'n ymwneud â defnyddwyr agored i niwed. Mae'r cymhelliad wedi'i gynllunio i wobrwyo cwmnïau rhwydwaith sy'n gwneud gweithgareddau o safon uchel neu sy'n cyflawni canlyniadau y tu hwnt i Fusnes Arferol. Bydd y cwmni rhwydwaith yn gwneud cyflwyniad i'r rheoleiddiwr ynglŷn â'r gweithgareddau ymgysylltu a gwblhawyd yn ystod y Flwyddyn Reoleiddio dan sylw. Bydd y rheoleiddiwr yn asesu'r cyflwyniad hwn mewn tri cham (asesiadau mewnol, asesiad panel ac asesiad gan ymgynghorydd allanol ar gyfer defnyddwyr agored i niwed)

Mesurydd Deallus

Technoleg uwch i fesur nwy a thrydan sy'n cynnig mwy o wybodaeth i gwsmeriaid a mwy o reolaeth dros yr ynni y maent yn ei ddefnyddio (megis rhoi gwybodaeth am gyfanswm gwerth yr ynni a ddefnyddir, nid dim ond swm yr ynni), a/neu yn caniatáu mesur awtomatig a mesur o bell.

Amser Cysylltu ac Amser Dyfynbris

Bydd y fenter newydd hon yn mesur yr amser a gymerir o dderbyn y cais gwreiddiol i roi dyfynbris a'r amser a gymerir o dderbyn dyfynbris i gwblhau cysylltiad. Bydd y fenter yn ymwneud â chwsmeriaid cysylltiadau bach. Nid oes eithriadau'n berthnasol.

Targedau'r Amser Dyfynbris yw 8.21 diwrnod gwaith ar gyfer eiddo unigol ac 11.73 diwrnod gwaith ar gyfer eiddo lluosog.

Targedau'r Amser Cysylltu yw 42.08 diwrnod gwaith ar gyfer eiddo unigol a 52.70 ar gyfer eiddo lluosog.

Tariff domestig digyfyngiad

Amcan o gost flynyddol dosbarthu i'r cwsmer domestig nodweddiadol dan y Fethodoleg Gyffredin ar gyfer Codi Tâl Dosbarthu, gan dybio bod cwsmer yn y categori dan sylw'n defnyddio hyn a hyn o ynni a chyfanswm yr incwm a ganiateir sy'n cael ei dargedu (gan adlewyrchu symiau diffyg/gormod blaenorol a adenillwyd a gwahanol gymelliadau). Nid yw hyn yn cynnwys yr ad-daliad gweithredwyr rhwydwaith dosbarthu o £5 y cytunwyd arno yn 2014/2015.



**SP ENERGY
NETWORKS**